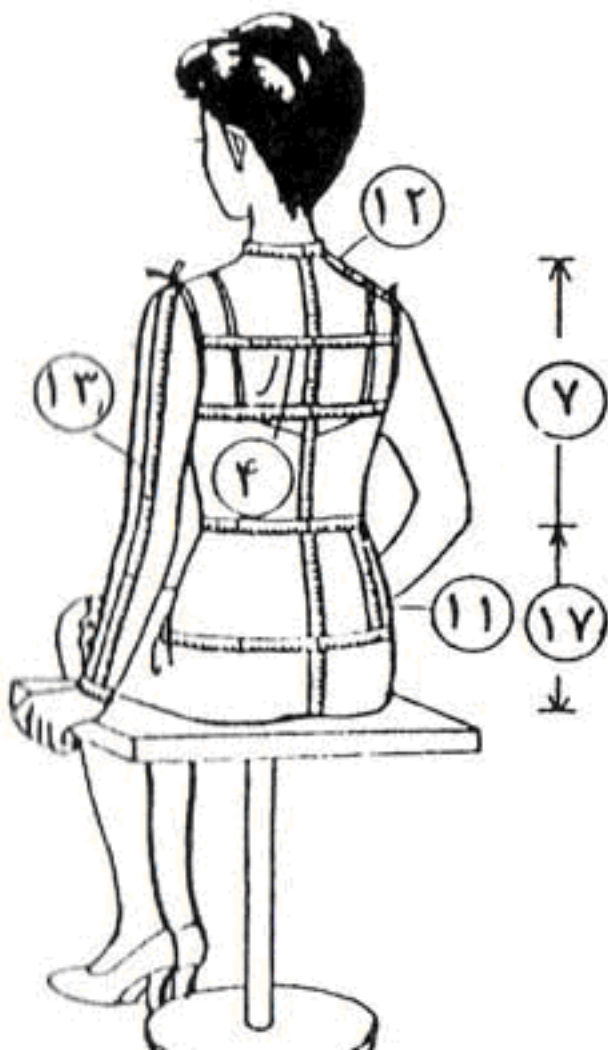
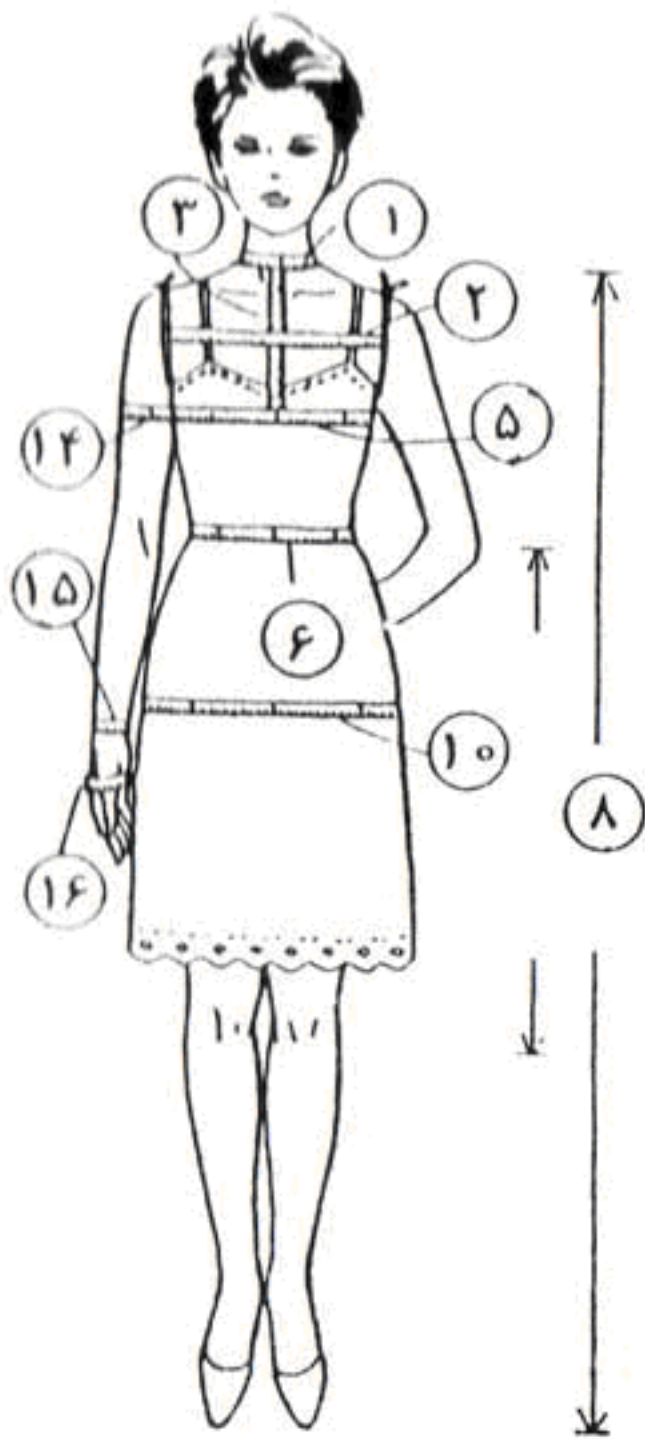


بِسْمِ اللّٰهِ الرَّحْمٰنِ الرَّحِیْمِ

آموزش خیاطی با روش اسات

نویسنده: زهرا عباسی

## حدود اندام‌هایی که باید اندازه‌گیری شود



ردیف	شرح	کوچک S	توسط M	بزرگ L
۱	دورگردن	۳۵	۳۶/۵	۳۸
۲	کارو جلو	۳۲	۳۳	۳۴
۳	گردن تاسینه	۱۷	۱۸	۱۹
۴	کارور پشت	۳۳	۳۴	۳۵
۵	سینه	۸۰	۸۲	۸۶
۶	کمر	۵۸	۶۰	۶۴
۷	قد بالاتنه	۳۶	۳۷	۳۸
۸	قد	-	۱۳۵	-
۱۰	دور باسن	۸۸	۹۰	۹۴
۱۱	کمر تا باسن	-	۲۰	-
۱۲	عرض شانه	۱۲	۱۲/۵	۱۳
۱۳	قد آستین	۵۱	۵۳	۵۶
۱۴	بازو	۲۶	۲۸	۳۰
۱۵	مچ	۱۵	۱۶	۱۷
۱۶	دور دست	۱۹	۲۰	۲۱
۱۷	قد باسن	۲۴	۲۷	۲۹

## روش اندازه گیری بلوز، دامن، شلوار

ردیف	شرح	نحوه اندازه گیری
۱	قد دامن	از گودی کمر از پهلو تا اندازه دلخواه
۲	دور کمر	ابتدا برای مشخص کردن گودی کمر نواری به دور کمر بسته، متر را دور کمر گرفته بطوری که یک انگشت فاصله داشته باشد.
۳	دور باسن بزرگ	متر را روی برجسته ترین نقطه باسن گرفته، بطوری که روی شکم با فاصله دو انگشت بسته فاصله داشته باشد.
۴	قد باسن	از گودی کمر تا برجسته ترین نقطه باسن.
۵	قد بلوز	متر را از انتهای گردن و از روی برجستگی سینه رد می کنیم تا اندازه دلخواه.
۶	کارور جلو	ما بین گردن و سینه خط کارور می باشد (محل اتصال دست چپ و راست).
۷	کارور پشت	متر را روی قسمت برجسته کتف قرار می دهیم و اندازه گیری می کنیم.
۸	دور سینه	متر را دور تا دور برجستگی سینه با فاصله دو انگشت.
۹	قد آستین	دست را به صورت خمیده از اول سرشانه تا مچ اندازه می گیریم.
۱۰	دور مچ	دور تا دور مچ.
۱۱	قد سینه	از گودی گردن تا نوک سینه.
۱۲	فاصله سینه	فاصله بین نوک سینه ها.
۱۳	قد شلوار	از کمر تا قوزک پا.
۱۴	قد زانو	از خط کمر تا زانو.
۱۵	قد فاق	متر را از گودی کمر که از وسط پا رد می شود، از جلو تا روی کمر قرار داده اندازه می زنیم.
۱۶	دم پا	دور پا به اندازه دلخواه.

برای استفاده از این نمود آموز وسایل زیر تهیه شود

۱. گونیای بزرگ و کوچک
۲. متر
۳. سوزن و نخ کوی
۴. دفتر فیاطی
۵. کاغذ الگو
۶. صابون فیاطی
۷. سنجاق ته گرد
۸. قیچی
۹. پارچه

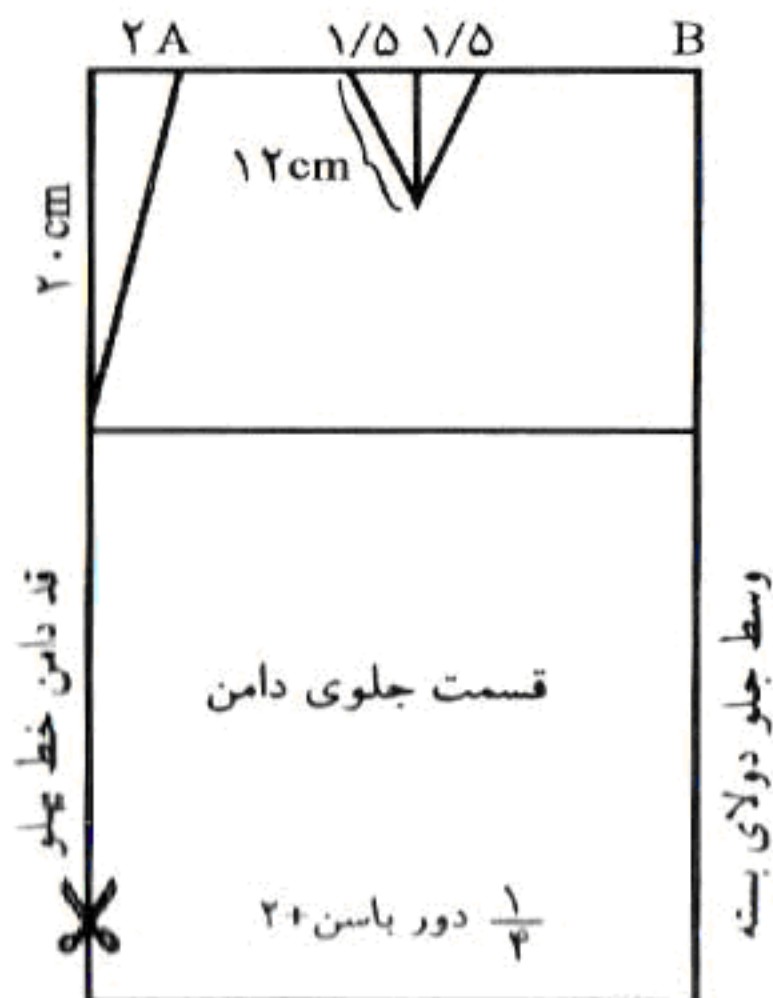
استفاده از این خودآموز بهتر است ابتدا نسبت به فراگیری دامن تنگ ساده که تقریباً جنبه پایه‌ای دارد اقدام نمایید زیرا شما را در فراگیری نحوه دوخت سایر دامن‌ها یاری خواهد کرد. ضمناً در خصوص دوخت سایر لباس‌ها می‌توانید در این مجموعه الگوی مورد نظر را پیدا کرده و از روش‌های پیشنهادی استفاده کنید.

## دامن شماره ۱ دامن تنگ ساده

این نوع دامن از رایج‌ترین دامن‌ها بوده و برای دوخت آن لازم است دو الگوی مجزا یکی برای جلو و دیگری برای پشت تهیه شود که هر یک را تشریح می‌نمائیم:

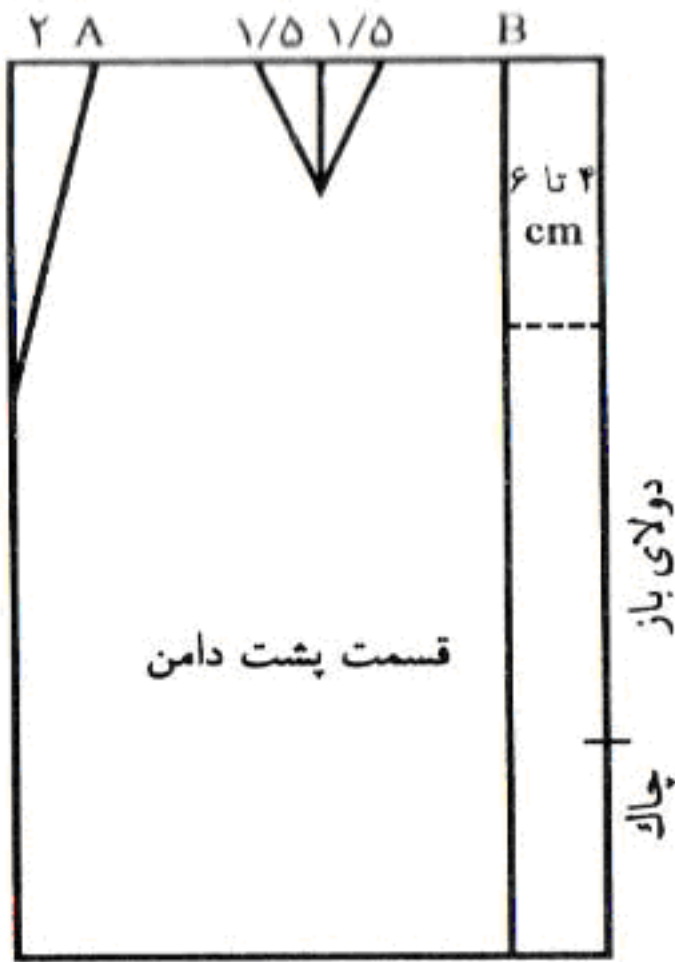
### جلوی دامن

برای قسمت جلوی دامن ابتدا با استفاده از جدول‌های صفحه ۹ و ۱۰ حدود و نحوه اندازه‌گیری دور کمر و دور باسن و قد دامن را اندازه گرفته سپس مطابق با شکل زیر پارچه را به اندازه  $\frac{1}{4}$  دور باسن بزرگ به اضافه ۲ سانتیمتر دولا می‌کنیم.



در قسمت چپ یعنی از قسمت دولای باز، به اندازه قد باسن پایین می‌آییم و از بالا ۲ سانتیمتر به سمت چپ <sup>راست</sup> داخل رفته، از نقطه A به قد باسن وصل می‌کنیم. (این اندازه معمولاً ۱۸ سانتیمتر در نظر گرفته می‌شود فاصله A تا B را نصف می‌کنیم و از هر طرف  $\frac{1}{5}$  سانتیمتر به طول ۱۲ سانت سانت می‌گیریم.

## پشت دامن



پارچه را به اندازه  $\frac{1}{4}$  دور باسن به اضافه ۴ تا ۶ سانتیمتر برای جای زیپ یا چاک دولا می‌کنیم. از دولای باز ۴ تا ۶ سانتیمتر داخل رفته یک خط مستقیم تا پایین می‌کشیم. در سمت چپ پارچه ۲ سانتیمتر برای گودی کمر تا خط باسن در نظر می‌گیریم. خط AB را نصف می‌کنیم و از هر طرف  $\frac{1}{5}$  سانتیمتر به طول ۱۲ سانتیمتر ساسون می‌گیریم. در قسمت بالا یعنی جایی که برای چاک در نظر گرفتیم ۲۰ سانتیمتر برای زیپ در نظر می‌گیریم و بقیه را دوخت می‌گیریم. در قسمت پایین ۲۰ تا ۳۰ سانتیمتر برای چاک باز می‌گذاریم.

## روش دوخت

- ۱- اول درز پهلوها را به پهنای ۳ سانتیمتر دوخته، اتو می‌کنیم.
- ۲- ساسون‌های پشت و جلو را دوخته، با اتو صاف می‌کنیم.
- ۳- خط وسط پشت را از بالای دامن ۲۰ سانتیمتر برای زیپ باز گذاشته، بقیه را می‌دوزیم و در پایین نیز ۲۰ تا ۳۰ سانتیمتر برای چاک باز می‌گذاریم.
- ۴- برای دوخت زیپ، اول سمت راست لباس را به لبه زیپ قرار داده و چرخ کاری می‌کنیم، سپس سمت چپ را طوری قرار می‌دهیم که زیپ و دوخت سمت راست دیده نشود.
- ۵- برای دوخت کمر دامن؛ اول یک چرخ ساده روی قسمت بالای دامن می‌دوزیم، تا کش نیاید بعد لایی را به اندازه دور کمر به اضافه ۲ سانتیمتر و عرض ۴ سانتیمتر برش زده و با اتو روی پارچه‌ای که برای کمر دامن در نظر گرفته‌ایم می‌چسبانیم.
- ۶- تمام درزها را پاک دوزی کرده و قسمت پایین دامن را پس دوزی می‌کنیم.

## دامن شماره ۲

### دامن خمراهی

نحوه اندازه گیری و تای پارچه مثل دامن شماره یک می باشد، با این تفاوت که ۳ سانتیمتر از طرفین پایین دامن به داخل اندازه گیری و سپس به طرفین باسن بزرگ خطی رسم می نمائیم:

توجه داشته باشید که نحوه کار جهت پشت دامن و همچنین نحوه دوخت عیناً شبیه دامن شماره یک می باشد.

## دامن شماره ۳

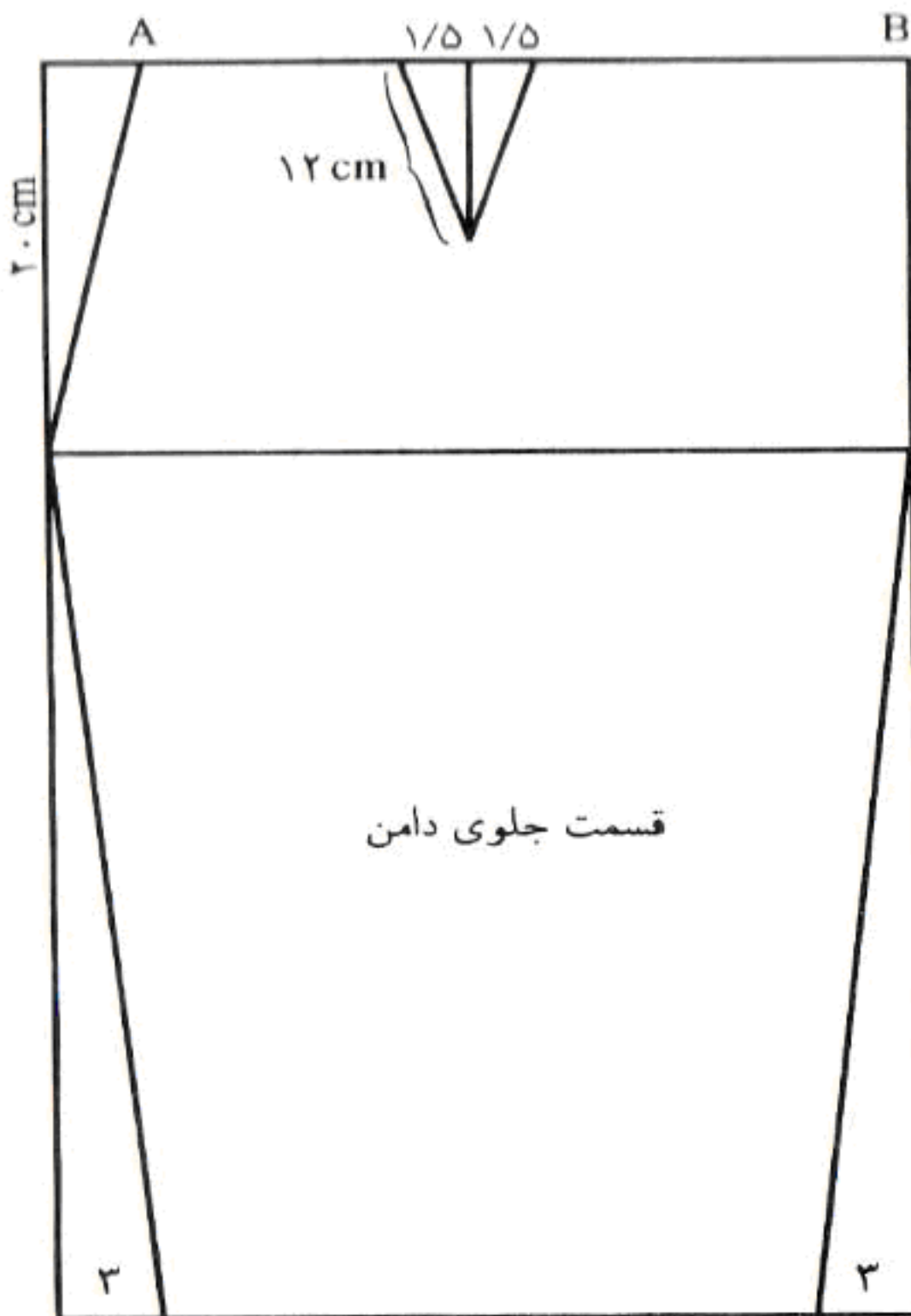
### دامن پيله جلو - پهلو - پشت

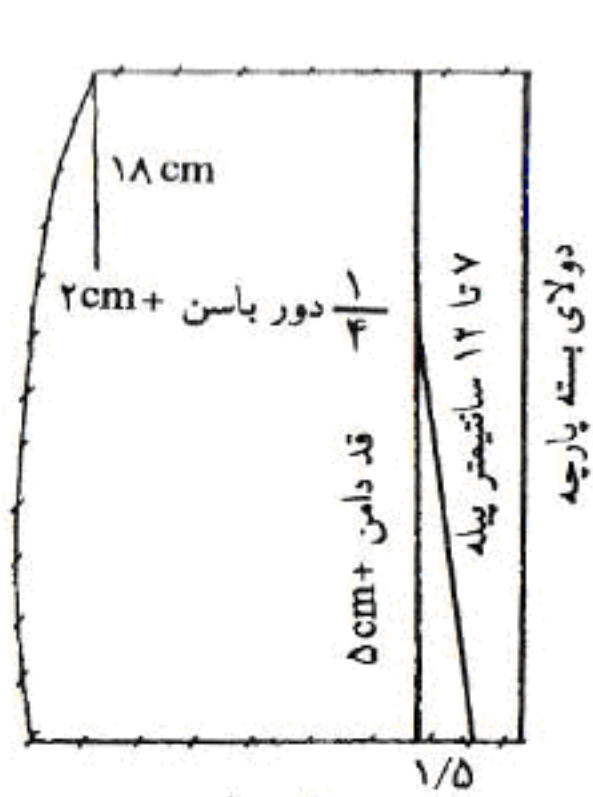
اگر بخواهیم در خط وسط جلوی دامن یا در خط وسط پشت یا در پهلو پیلی بدهیم، باید  $1/5$  سانتیمتر در پایین دامن اضافه کرده، بعد برای پیلی دوقلو  $12$  سانتیمتر و برای پیلی یک طرفه  $7$  سانتیمتر اضافه می کنیم. این  $1/5$  سانتیمتر برای آن است که لای پیلی باز نشود. در شکل زیر اندازه های مورد نظر برای پیلی دوقلوی وسط جلوی دامن مشخص گردیده است. به طور خلاصه انجام مراحل زیر برای برش دامن ها الزامی است.

۱- دولای بسته پارچه از بالا  $12$  سانتیمتر و در پایین  $13/5$  سانتیمتر رسم نموده، بعد از آن الگوی جلوی دامن را مثل درس گذشته رسم می کنیم.

۲- پشت دامن، مثل دامن شماره یک می باشد.

دقت داشته باشید برای آنکه پیلی در پهلو دامن قرار گیرد عیناً مراحل فوق را در پهلو دامن (با توجه شکل که صورت نقطه چین مشخص شده) اجرا نموده و چنانچه بخواهیم پیلی در وسط پشت دامن قرار گیرد می بایست مراحل فوق را بر روی الگوی پشت دامن پیاده نمائیم.

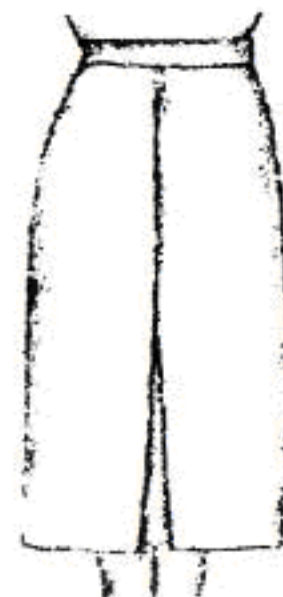




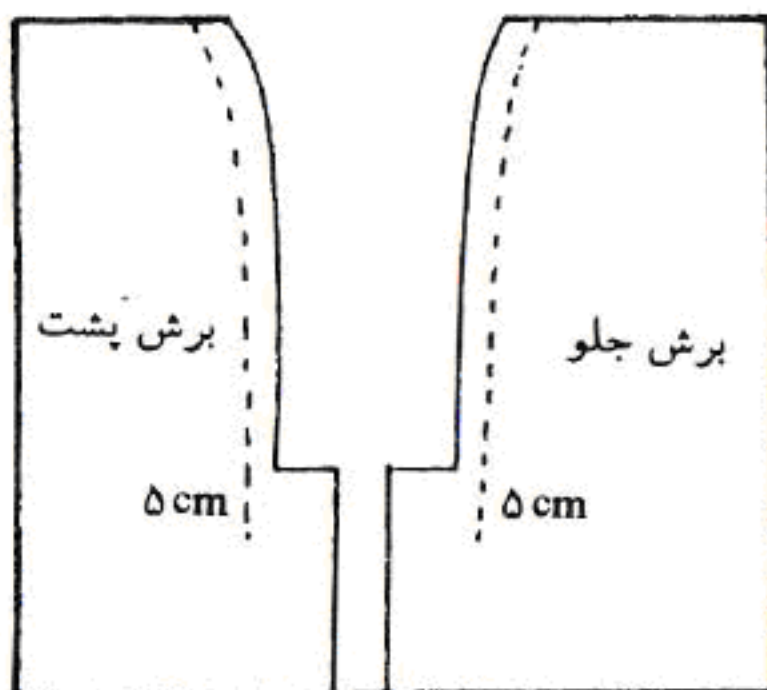
پوله جلو



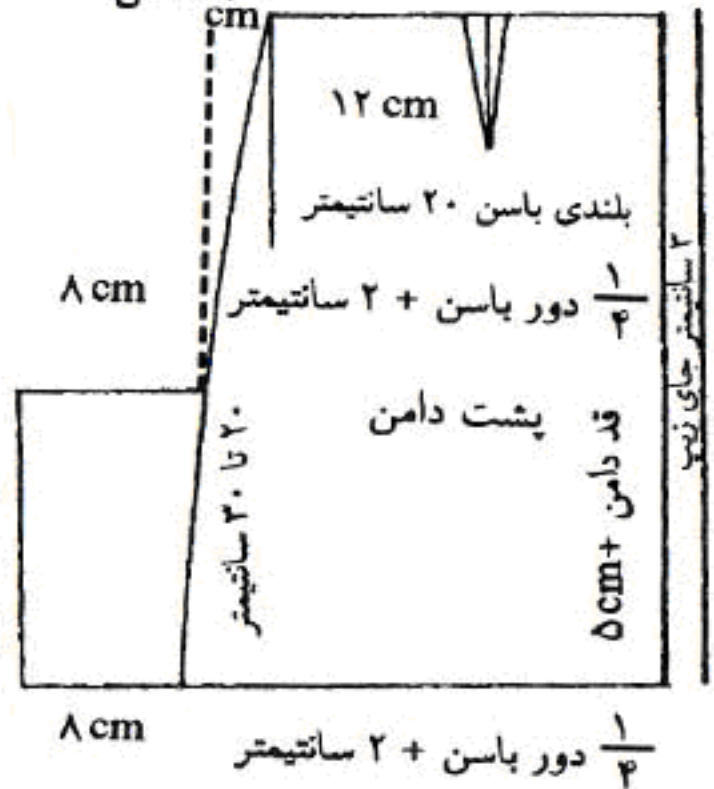
پوله پشت



۲ داخل



برش جلو و پشت را به هم می دوزیم



پوله پهلو



## دامن شماره ۴

### دامن نیم کلوش

برای دوخت این نوع دامن، مراحل زیر اجرا می شود.

۱- پارچه را به صورت کله قند (سه گوش) تا می کنیم، دو اندازه لازم داریم: دور کمر قد دامن.

۲- دور کمر را تقسیم بر ۲ به اضافه ۲ سانتیمتر نموده سپس بالای دامن هلال کمر رسم می کنیم همچنین قد دامن را از لبه دولا اندازه زده، سپس پایین دامن را صاف و مرتب می نمائیم. چند بار قد دامن را از بالا به سمت راست و چپ اندازه می زنیم، قسمت پایین دامن را به شکل هلال قیچی می کنیم.

۳- برای این که دور کمر صاف باشد، از گوشه پارچه تا کمر چند بار اندازه زده

هلال کمر را قیچی می کنیم. <sup>و نسبت</sup> ۴- جای زیپ را در ~~پهلوی~~ محل تعیین شده در شکل پیش بینی می نمائیم.

## دامن شماره ۵

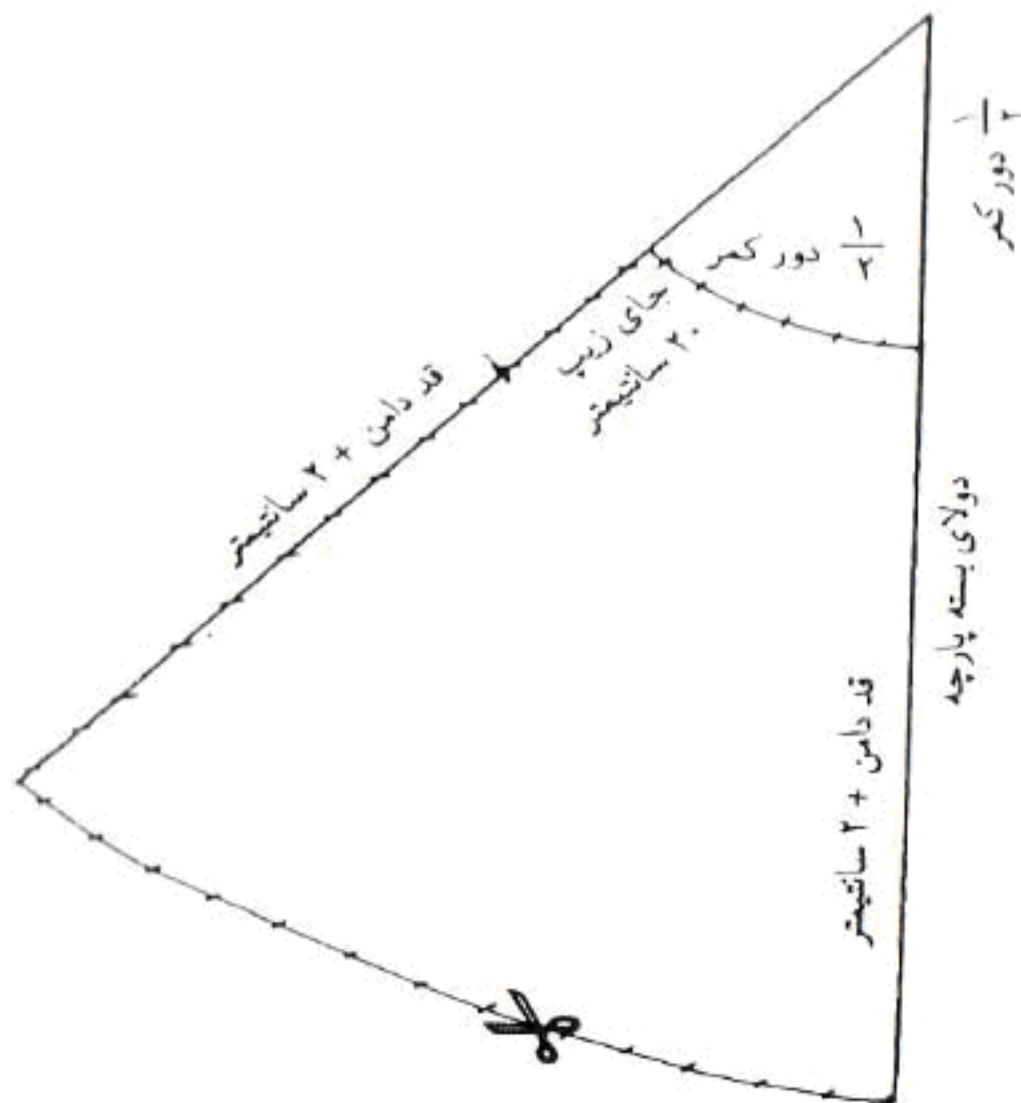
### دامن تمام کلوش

روش دوخت این نوع دامن مثل دامن شماره ۴ (دامن نیم کلوش) می باشد با این تفاوت که پارچه را به صورت چهارلا تا کرده سپس مراحل زیر را اجرا نمایید.

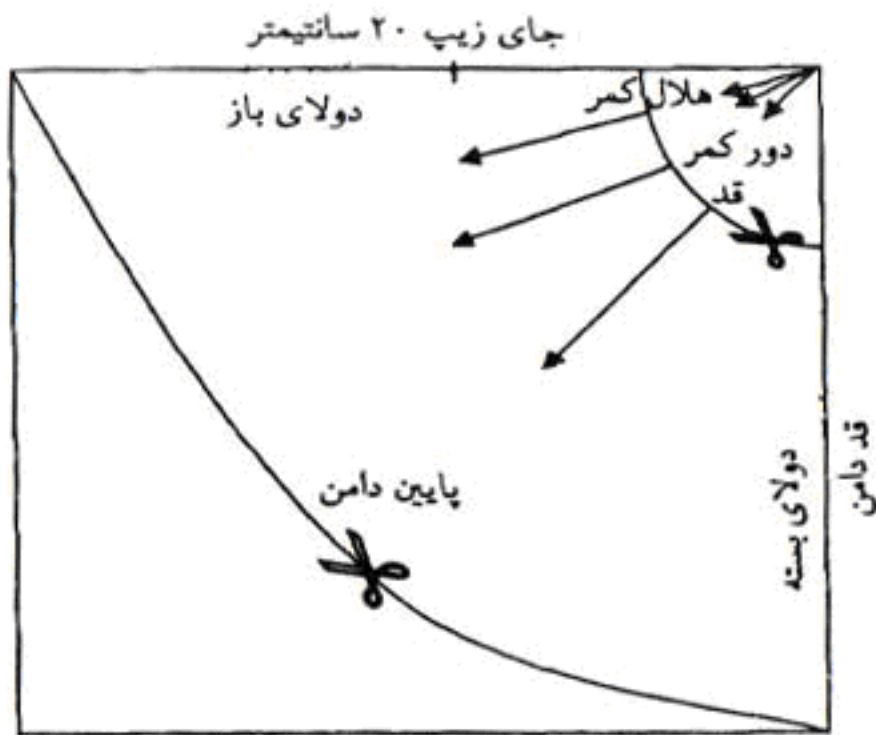
۱- قد دامن و دور کمر را اندازه گیری نمایید.

۲- قد دامن را در چند نقطه نسبت به گوشه اندازه گیری نموده و پس از صاف کردن پارچه هلال را مطابق با شکل زیر رسم و قیچی نمایید.

۳- اندازه دور کمر را تقسیم بر چهار بعلاوه ۲ سانتیمتر نموده سپس دولا بسته را روی دو لای باز



قرار داده هلال آن را مطابق شکل رسم و قیچی نمایید.  
 ۴- جای زیپ را در محل تعیین شده در شکل پیش بینی نمایید.



### دامن شماره ۶

#### دامن تمام گرد بدون درز

پارچه را مثل دستمال چهار لا کنید به طوری که سمت راست و چپ آن بسته باشد. دور کمر را تقسیم بر ۸ کرده و هلال آن را رسم و قیچی نمایید و قد دامن را اندازه زده و پس از صاف کردن پارچه هلال را مطابق شکل زیر قیچی نمایید. دقت کنید این دامن بدون درز است بنابراین یک قسمت دامن را به اندازه ۲۰ سانتیمتر برای طول زیپ در نظر بگیرید، سپس کمر دامن را بدوزید و یا از کش پهن استفاده نمایید.



# دامن شماره ۷

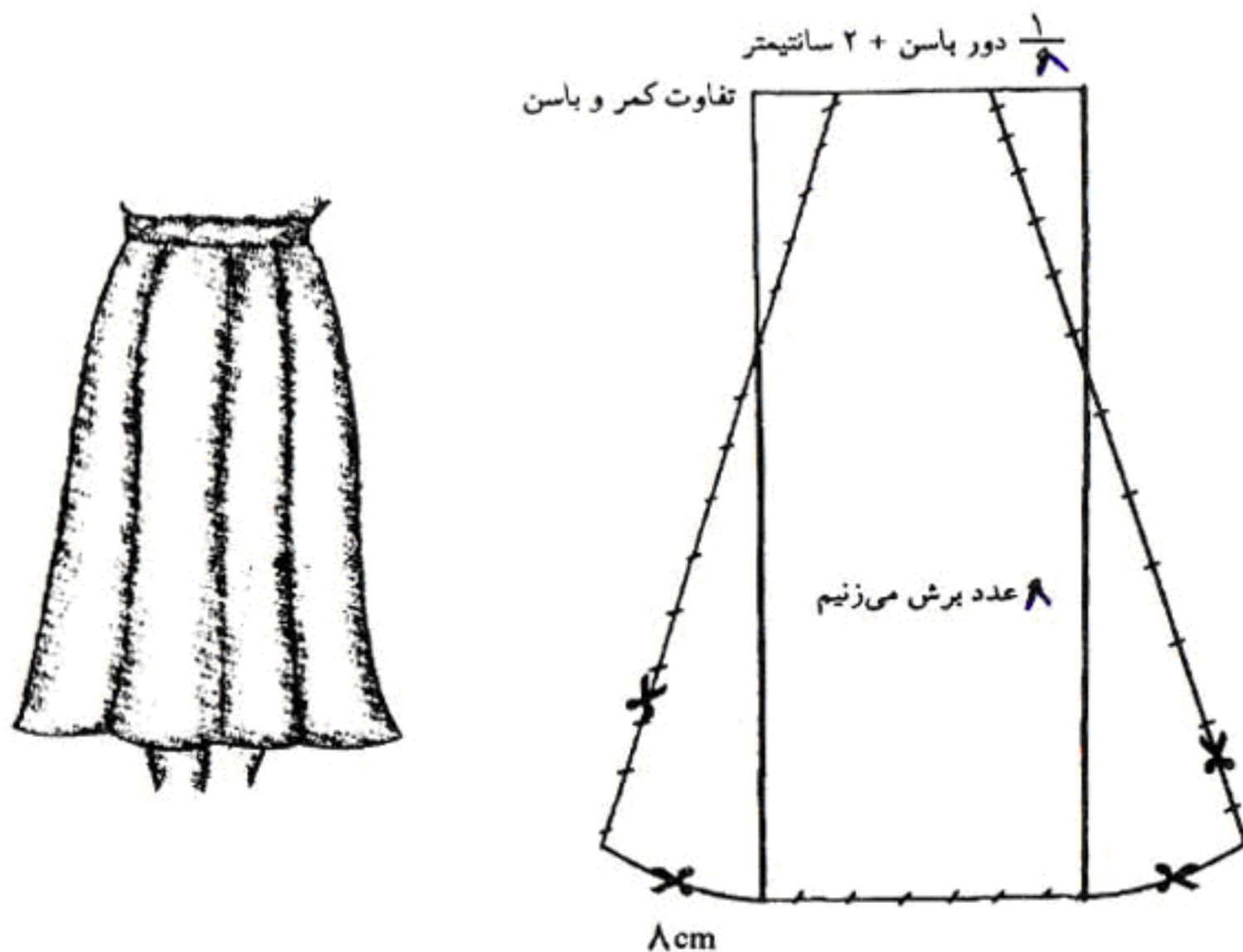
## دامن هشت ترک

مراحل رسم این نوع دامن به قرار زیر است:

- ۱- مستطیلی که طول آن، قد دامن و عرض آن  $\frac{1}{4}$  دور باسن به اضافه ۲ سانتیمتر است، رسم می‌کنیم.
- ۲- عرض مستطیل را نصف نموده و  $\frac{1}{4}$  دور کمر به اضافه ۲ سانتیمتر را در طرفین آن اندازه می‌زنیم.
- ۳- تفاوت بین کمر و باسن را روی خط کمر از وسط اندازه می‌زنیم. خطی از بالا تا پایین به صورت اریب می‌کشیم. ضمناً در طرفین قسمت پائین مستطیل ۸ سانتیمتر برای گشادی دامن در نظر می‌گیریم.

۴- در پایین دامن یک سانتیمتر بالا رفته، به صورت هلال قیچی می‌زنیم.

دقت کنید برای صرفه جویی در پارچه بهتر است برای مابقی ترک‌ها الگو را سرو ته ببرید.



## دامن شماره ۸

### دامن لنگی

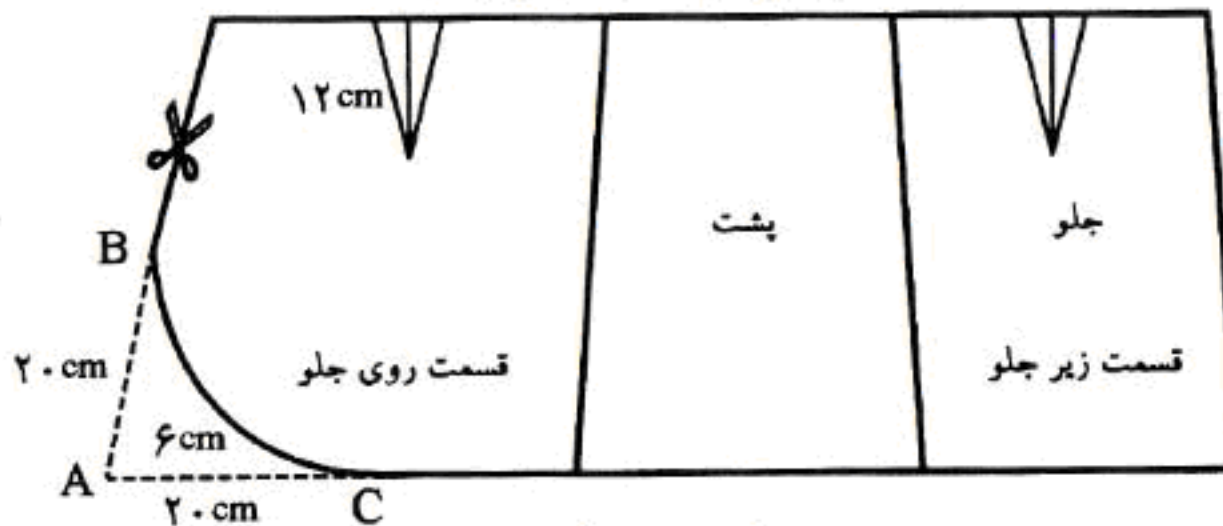
با توجه به مطالب گفته شده در قسمت‌های قبل، برای دوخت این نوع دامن مراحل زیر را انجام دهید.

- ۱- دو قسمت جلوی دامن را برش زده آماده نمایید.
- ۲- از نقطه B یک هلال به وسط عرض پارچه (نقطه C) رسم نمایید، دقت کنید که مرکز این هلال نسبت به نقطه A بایستی ۵ الی ۶ سانتیمتر فاصله باشد.
- ۳- الگوی پشت دامن را مثل دامن ساده تهیه کنید.
- ۴- قسمت‌های بدست آمده (دو الگوی جلو و یکی پشت مطابق شکل) را به یکدیگر وصل نمایید.

### روش دوخت:

- ۱- قسمت بالای دامن، ساسون یا چین سوزنی می‌دهیم تا به اندازه دور کمر شود.
- ۲- پارچه جداگانه را به اندازه دور کمر به اضافه ۲ سانتیمتر برش داده به دور کمر دامن می‌دوزیم.
- ۳- در دو طرف راست و چپ دامن، برای دو عدد جای دکمه در نظر می‌گیریم.
- ۴- دو برش جلو را با توجه به شکل روی هم گذاشته دکمه‌ها را می‌بندیم.

این قسمت را چین می‌دهیم به اندازه دور کمر می‌شود



## دامن شماره ۹

### دامن شلواری

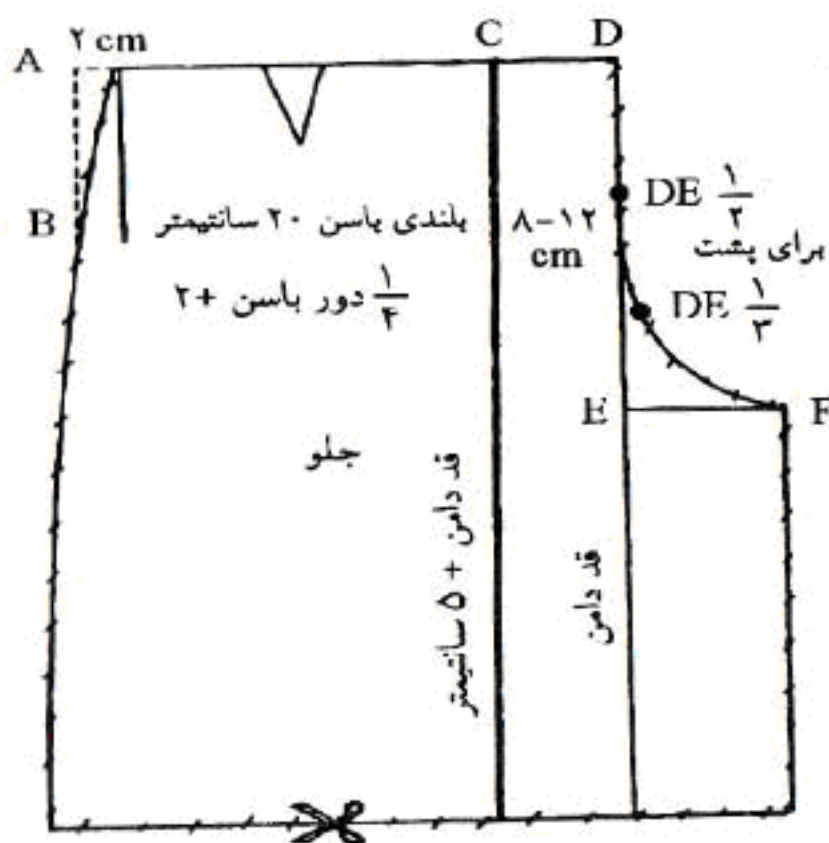
روش رسم الگوی این نوع دامن به شرح زیر است.

- ۱- از گوشه سمت چپ عرض دامن (نقطه A) شروع نموده ۲ سانتیمتر جدا می‌نمائیم و به اندازه ۲۰ سانتیمتر در قد باسن پائین آمده برش می‌دهیم
  - ۲- از نقطه A به اندازه  $\frac{1}{4}$  دور باسن به اضافه ۲ سانتیمتر جدا کرده تا نقطه C بدست آید.
  - ۳- از نقطه C بر روی دولاى باز دامن ۸ الی ۱۲ سانتیمتر برای پیلی جدا می‌کنیم (نقطه D) خط مستقیم تا اندازه قد دامن می‌کشیم.
  - ۴- از نقطه D به اندازه  $\frac{1}{3}$  دور باسن بزرگ به سمت پایین اندازه زده تا نقطه E بدست آید.
  - ۵- از نقطه E، ۷ سانتیمتر به سمت راست رفته تا نقطه F بدست آید. هلال مناسب را در قسمت بالا مطابق شکل برش می‌دهیم که بایستی  $\frac{1}{3}$  اندازه DE در نظر گرفته شود
  - ۶- در منتهی الیه سمت راست پایین دامن هلال مناسب مطابق شکل برش می‌دهیم.
- دقت نمائید که برای پشت دامن عیناً مراحل فوق تکرار می‌شود با این تفاوت که خط EF بجای ۷ سانتیمتر بایستی ۱۴ سانتیمتر و برای خط هلال  $\frac{1}{3}$  DE در نظر گرفته شود، سپس هلال مناسب را برش دهید.

### روش دوخت:

- ۱- اول فاق جلو را می‌دوزیم بعد پيله را تا خط فاق چرخ می‌کنیم سپس پشت فاق و خط پهلوها از لبه دامن شروع به دوخت می‌کنیم.
- ۲- برای برش کمر لایی رابه طول دور کمر به اضافه ۲ سانتیمتر و به عرض ۸ سانتیمتر برش می‌زنیم.

۳- روی خط پهلوئی دامن زیپ را قرار می‌دهیم.



## بالاتنه

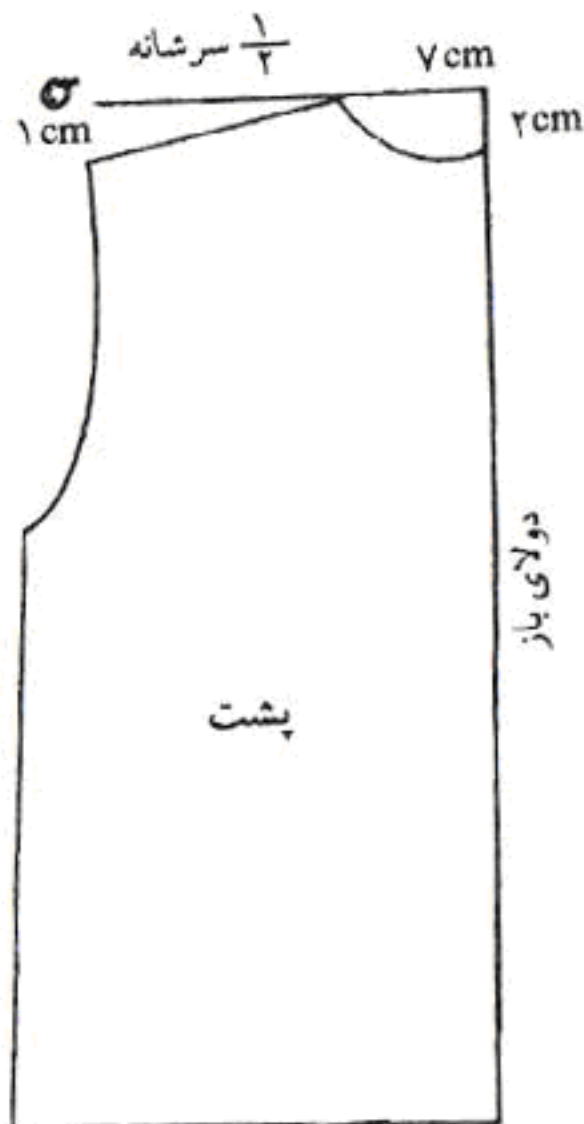
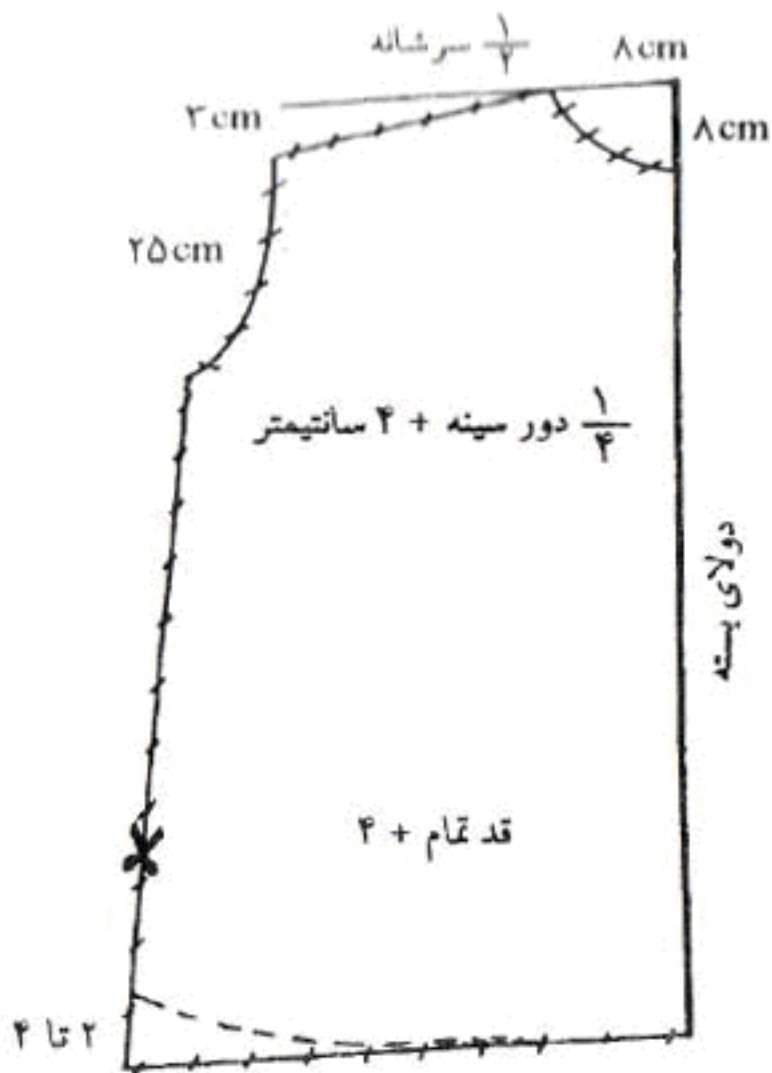
پارچه را به اندازه  $\frac{1}{4}$  دور باسن به اضافه ۵ سانتیمتر دولا می‌کنیم. مستطیلی رسم می‌کنیم که طول آن قد بلوز و عرض آن  $\frac{1}{4}$  سرشانه، از دولای بسته پارچه ۸ سانتیمتر داخل و ۸ سانتیمتر پایین می‌رویم، هلال خط دور گردن را می‌کشیم. در سمت چپ ۳ سانتیمتر پایین آمده شیب سرشانه را رسم می‌کنیم.

از شیب سرشانه ۲۰ تا ۲۵ سانتیمتر پایین آمده، علامت می‌زنیم.  $\frac{1}{4}$  دور سینه به اضافه ۲ سانتیمتر روی خط سینه اندازه زده خط پهلو را رسم می‌کنیم، هلال حلقه آستین را مطابق شکل رسم کرده و با ایجاد یک سانتیمتر گودی، هلال را تا شیب سرشانه برش می‌دهیم.

## پشت بالاتنه

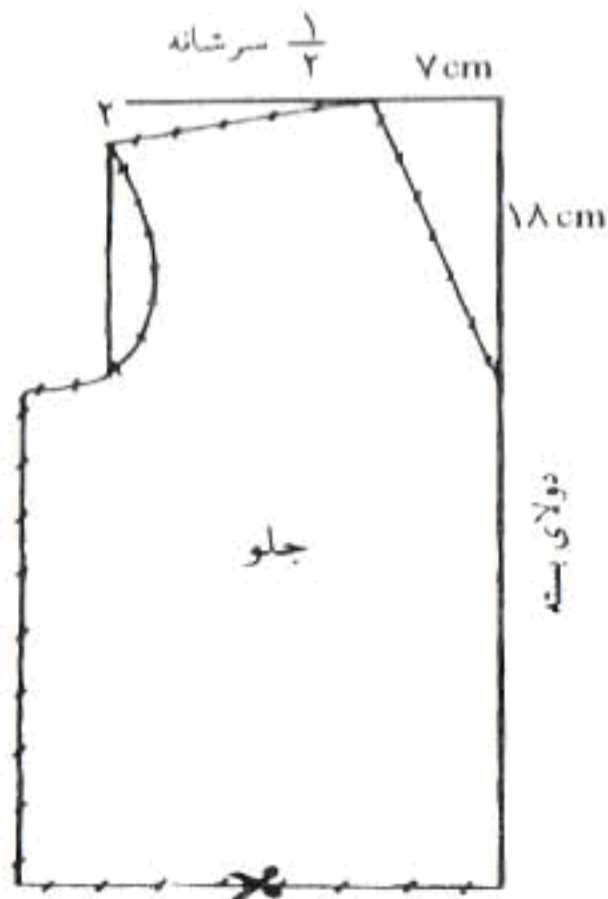
باتوجه به شکل، از دولای باز پارچه ۲ سانتیمتر پایین آمده، بعد ۷ سانتیمتر داخل رفته خط گردن را رسم می‌کنیم.

از نقطه O، ۱ سانتیمتر پایین رفته شیب سرشانه را رسم می‌کنیم و از وسط حلقه آستین ۱ سانتیمتر بیرون رفته هلال حلقه را وصل می‌کنیم. تمام قسمت‌ها را مثل بالاتنه جلو برش می‌زنیم.



## بالاتنه یقه هفت

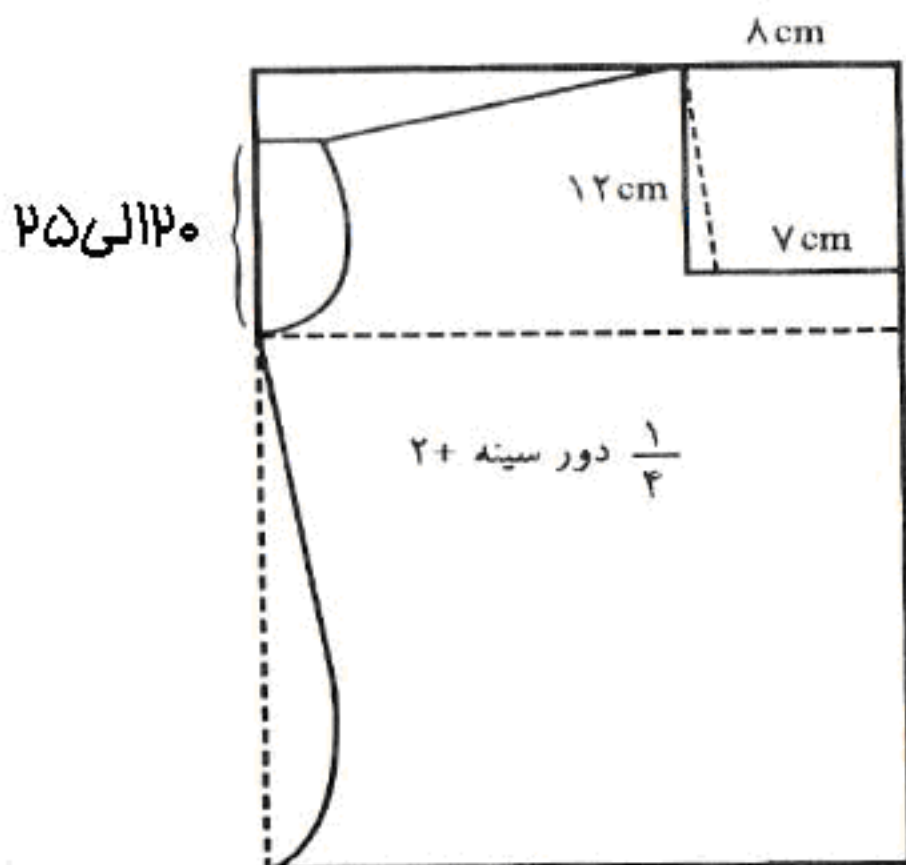
از دو لای بسته از سمت راست به چپ ۷ سانتیمتر و بعد ۱۸ الی ۲۰ سانتیمتر پایین آمده و از نقطه ۷ سانتی سمت چپ خط یقه را رسم می‌کنیم. و از محل مشخص شده بر روی شکل برش داده بقیه مراحل را مثل بالاتنه که قبلاً توضیح دادیم، اجرا می‌نمائیم.



## بالاتنه یقه خشتی

با توجه به شکل پارچه را به اندازه  $\frac{1}{4}$  دور باسن به اضافه ۵ الی ۱۰ سانتیمتر دولا می‌کنیم از دو لای بسته، بالای الگوی بالاتنه از سمت راست به چپ ۸ سانتیمتر جدا کرده و بعد ۱۲ سانتی متر پایین می‌آییم. و در پائین ۷ سانتیمتر به سمت چپ اندازه زده سپس خط یقه را رسم می‌کنیم.

از شیب سرشانه ۲۰ الی ۲۵ سانتیمتر پائین آمده علامت می‌زنیم  $\frac{1}{4}$  دور سینه با اضافه دو سانتیمتر روی خط سینه اندازه زده خط پهلو را رسم می‌نمائیم هلال حلقه آستین مطابق شکل رسم کرده و برش می‌دهیم.

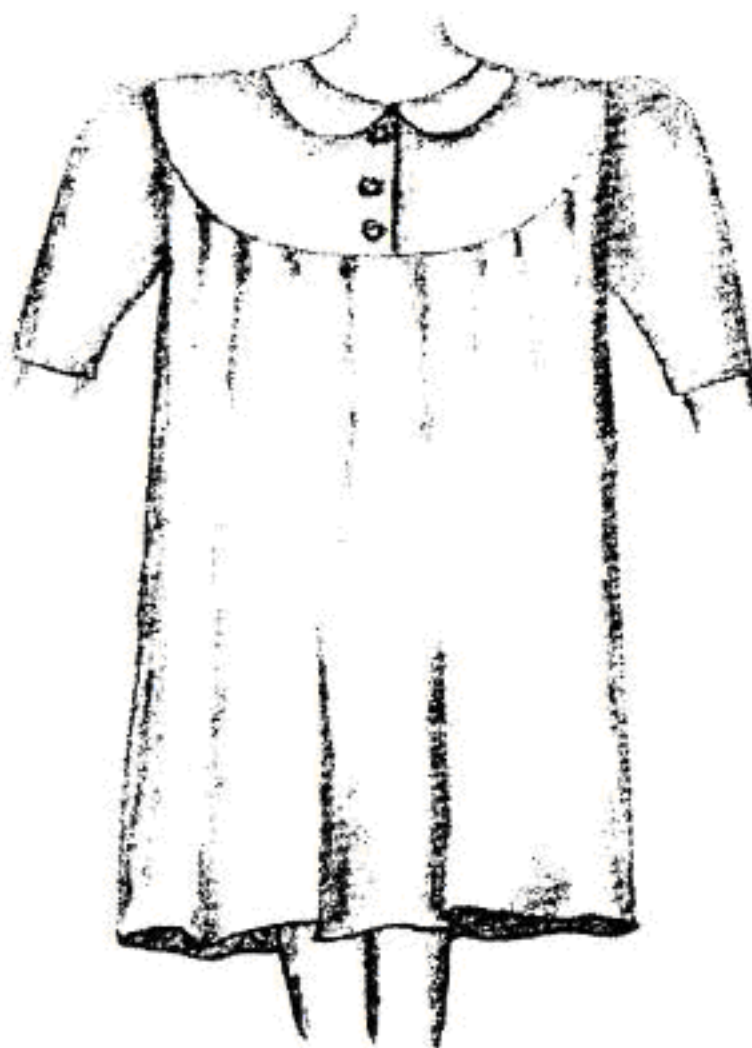
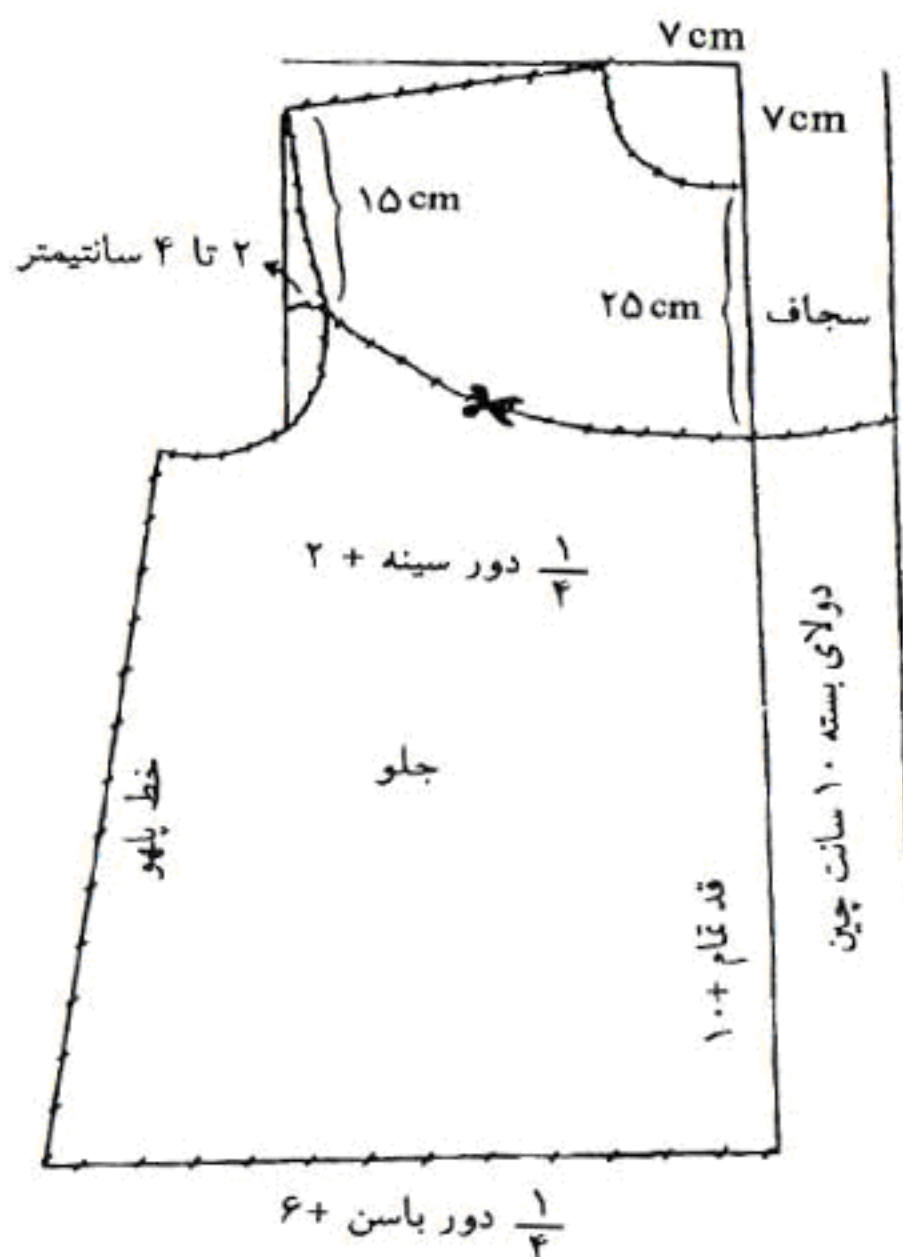


## بالاتنه گرد حاملگی

پارچه را به اندازه  $\frac{1}{4}$  دور باسن به اضافه ۱۰ سانتیمتر تا می‌کنیم از دو لای بسته ۱۰ سانتیمتر برای چین لباس در نظر می‌گیریم، بعد از این ۱۰ سانتیمتر، ۷ سانتیمتر به طرف پایین و ۷ سانتیمتر به طرف چپ هلال یقه و خط سرشانه را مطابق شکل رسم و برش می‌دهیم.

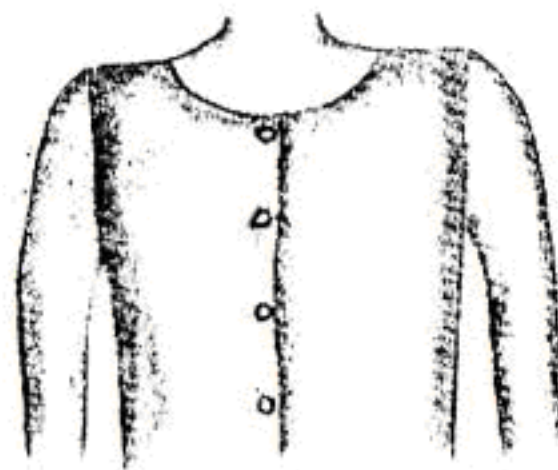
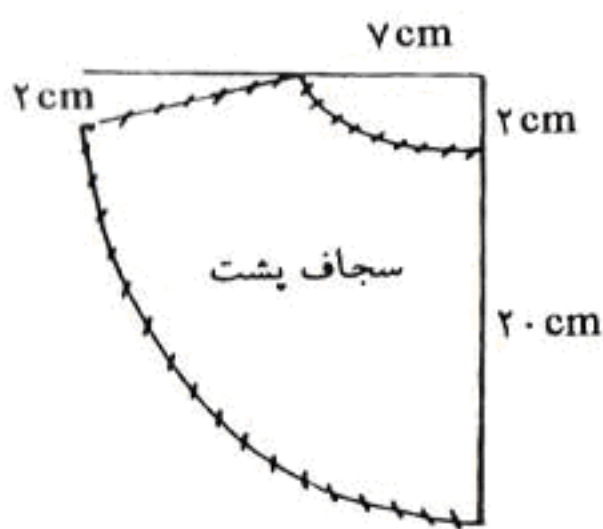
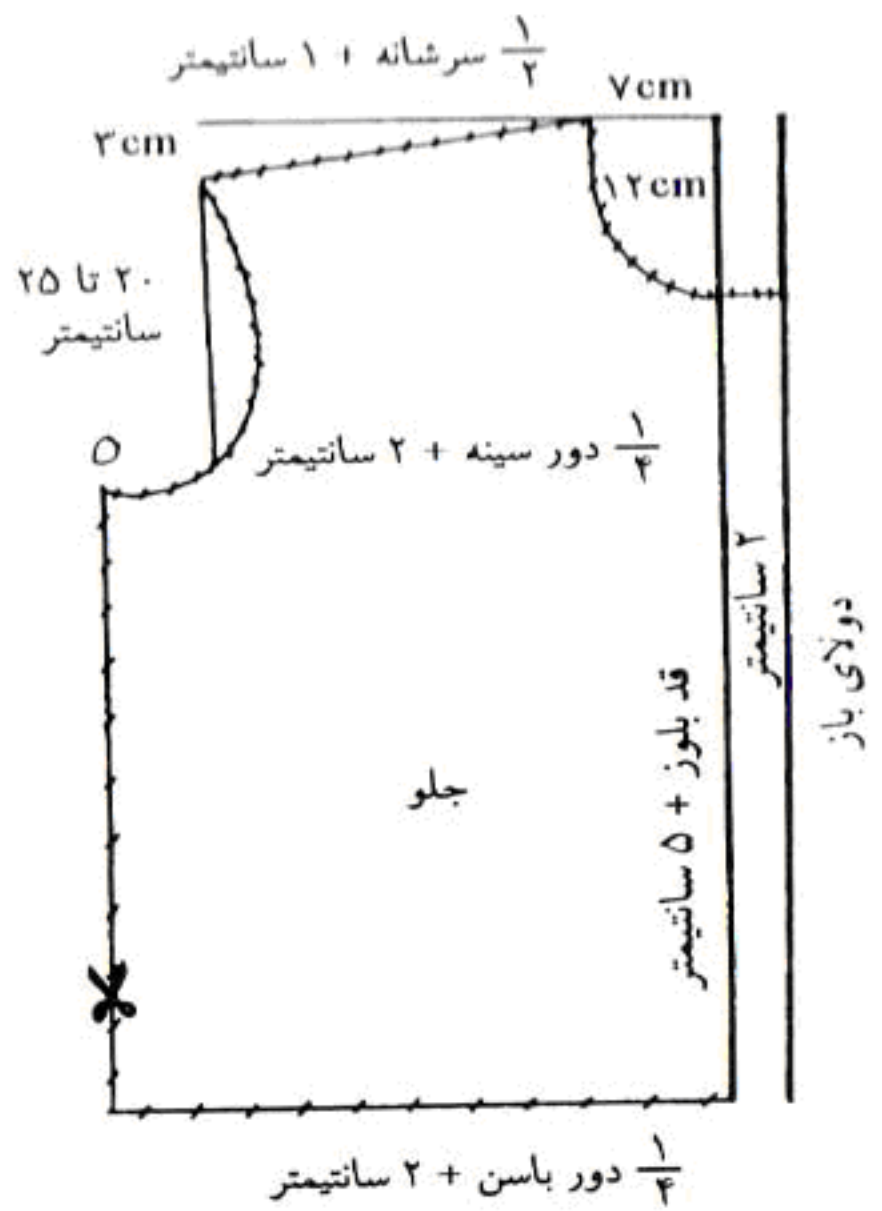
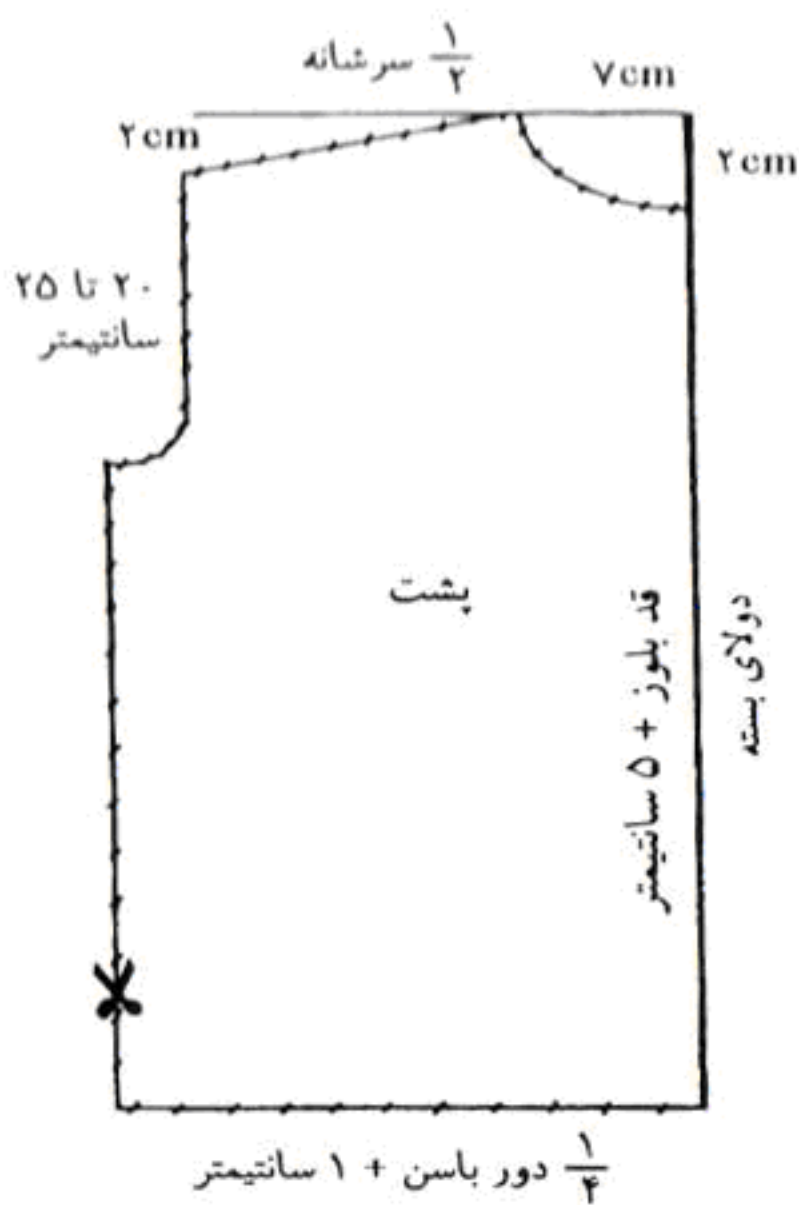
برای برش هلال بالاتنه، از طرف هلال یقه حدود ۲۵ سانتیمتر و از طرف هلال آستین حدود ۱۵ سانتیمتر علامت زده، هلال بالاتنه را رسم و برش می‌زنیم.

برای برش قد لباس و خط پهلو، بهتر است بعد از چین  $\frac{1}{4}$  دور باسن به اضافه ۶ سانتیمتر علامت زده خط پهلو و قد لباس را مطابق شکل برش می‌زنیم.



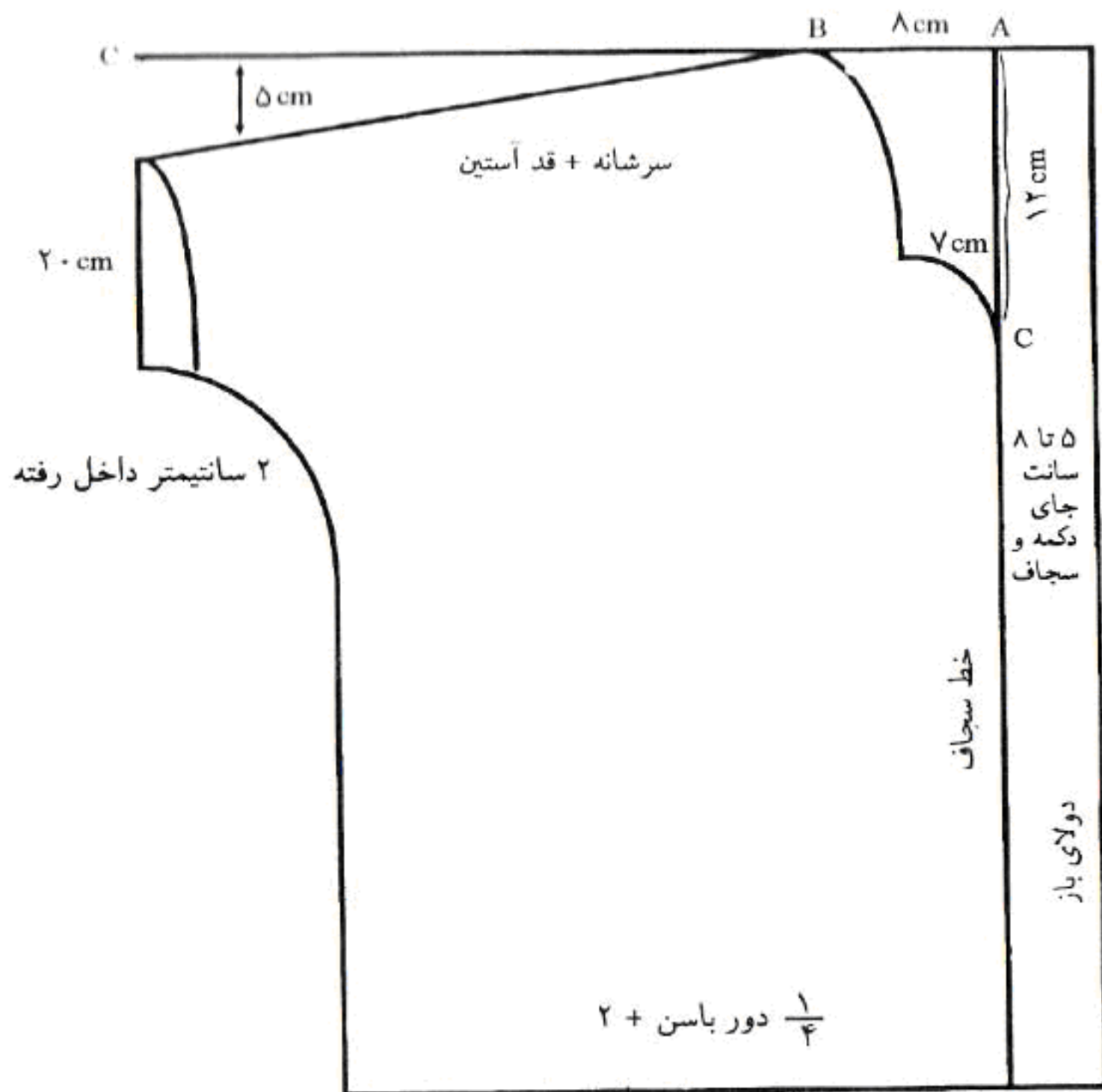
### بلوز یقه گرد

پارچه را با عرض  $\frac{1}{4}$  دور باسن به اضافه ۲ سانتیمتر و طول قد بلوز دولا می‌کنیم از گوشه سمت راست ۷ سانتیمتر به چپ و ۱۰ تا ۱۲ سانتیمتر به پایین علامت گذاری نموده و سپس هلال یقه را مانند شکل، رسم می‌نمائیم برای مشخص کردن هلال حلقه آستین ابتدا خط شیب سرشانه را با شیب ۳ سانتیمتر مطابق شکل رسم نموده سپس ۲۰ الی ۲۵ سانتیمتر پایین آمده خط سینه بدست می‌آید روی خط سینه  $\frac{1}{4}$  دور سینه + ۲ سانتیمتر به سمت چپ می‌رویم تا نقطه O بدست آید هلال حلقه آستین را مانند شکل رسم و برش می‌زنیم.



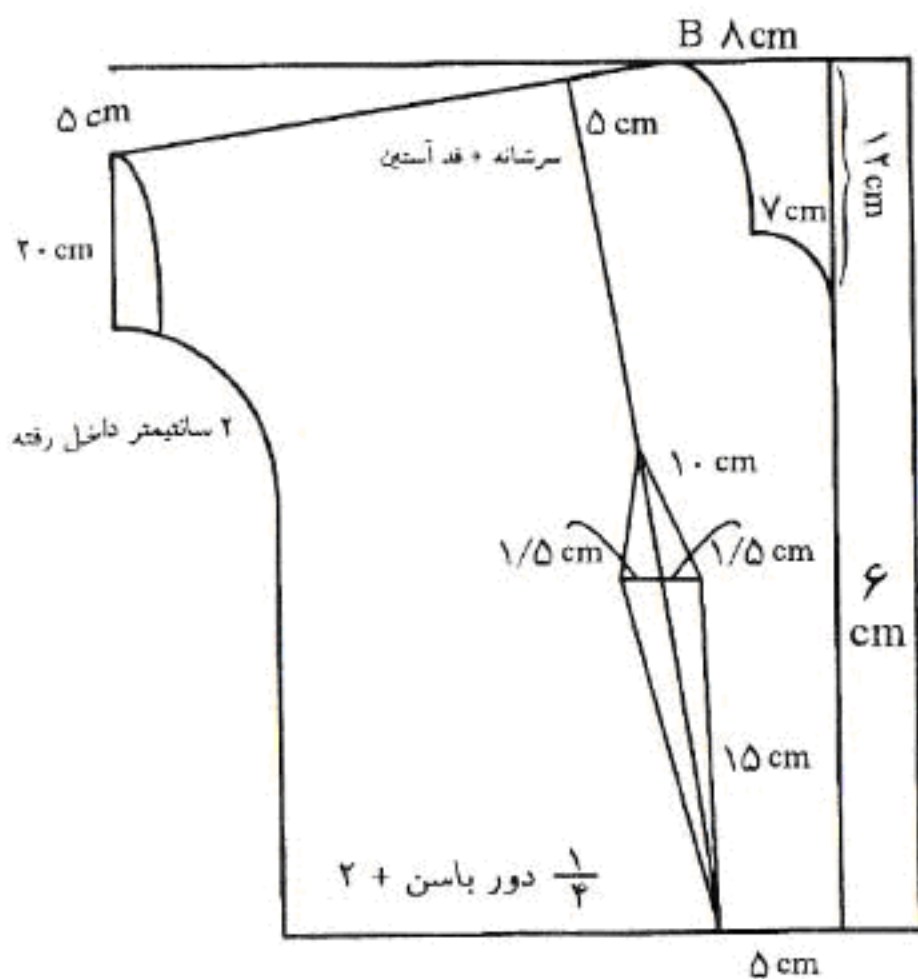
### بلوز یقه دلبری جلو باز

پارچه را به اندازه  $\frac{1}{4}$  دور باسن به اضافه ۲ سانتیمتر تا می‌زنیم. تمام قسمت‌های بلوز را مانند آنچه در قبل گفته‌ایم برش می‌زنیم با این تفاوت که برای قسمت جلو (سمت دولای باز) ۵ تا ۸ سانتیمتر برای دکمه و سجاف اضافه کرده و خط سجاف را رسم می‌کنیم از نقطه A روی خط سجاف ۸ سانتیمتر به طرف چپ و ۱۲ تا ۱۵ سانتیمتر بسمت پایین آمده تا نقطه C سپس مطابق شکل هلال یقه را رسم می‌نمائیم. بعد از نقطه B تا نقطه C سرشانه و قد آستین را علامت زده از نقطه C ۵ سانتیمتر پایین آمده و خط سرشانه و قد آستین را رسم می‌کنیم. و در پایین بلوز  $\frac{1}{4}$  دور باسن به اضافه ۲ سانتیمتر از خط سجاف به سمت چپ رفته، خط زیر بغل را مطابق شکل رسم می‌نمائیم.



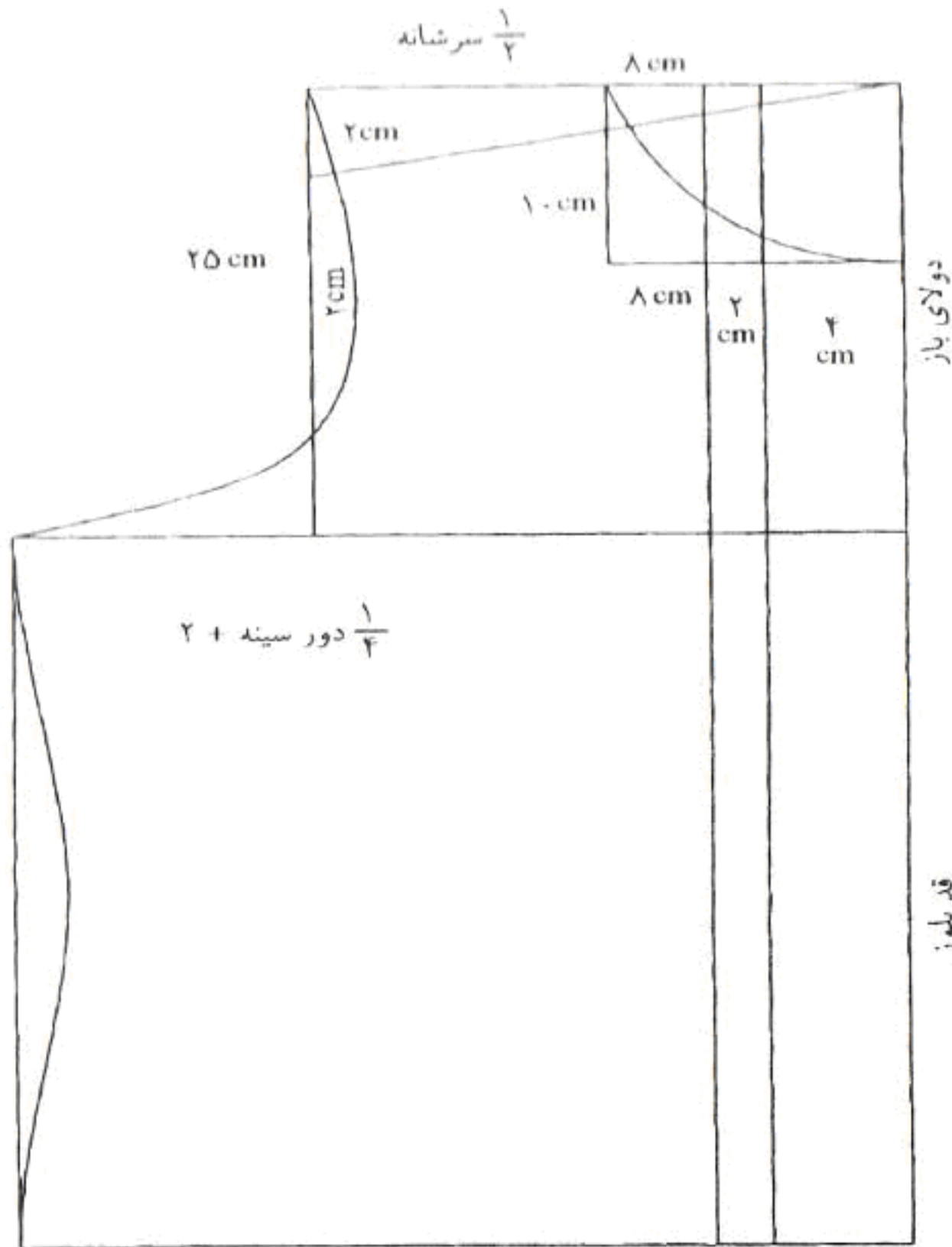
### بلوز ترک یقه دلبری

از دولای باز، ۴ سانتیمتر برای سجاف و ۲ سانتیمتر برای دکمه برای برش یقه دلبری، مطابق شکل اندازه گیری و رسم می‌نمائیم بسته به سلیقه جهت بازی یقه ۱۲ الی ۱۵ سانتیمتر پیش بینی نموده و سپس خط برش بلوز از نقطه B با فاصله ۵ سانتیمتر رسم کرده (این خط بایستی روی خط سینه بیفتد) در محل تقاطع خط برش با خط بالاتنه از هر طرف ۱/۵ سانتیمتر ساسون می‌گیریم به طوری که فاصله آن مطابق شکل، از بالا ۱۰ سانتیمتر و از پایین ۱۵ سانتیمتر باشد.



## بلوز جلو باز یقه گرد

با توجه به شکل زیر پارچه را با عرض  $\frac{1}{4}$  دور باسن به اضافه ۶ سانتیمتر و طول قد بلوز، دولا می‌کنیم از گوشه سمت راست ۸ سانتیمتر به چپ و ۱۰ سانتیمتر پایین آمده اندازه زده و هلال یقه را رسم می‌کنیم قبل از برش دور گردن ۶ سانتیمتر سجاف را تا می‌زنیم سپس هلال دور گردن را قیچی می‌کنیم.

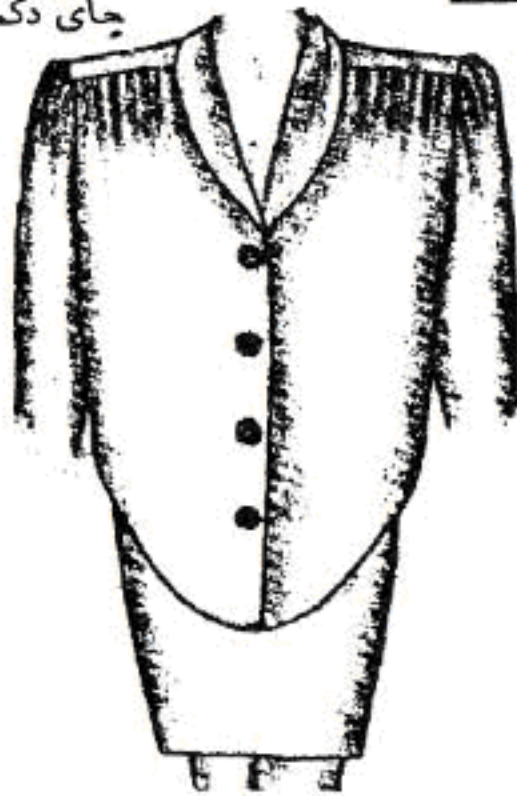
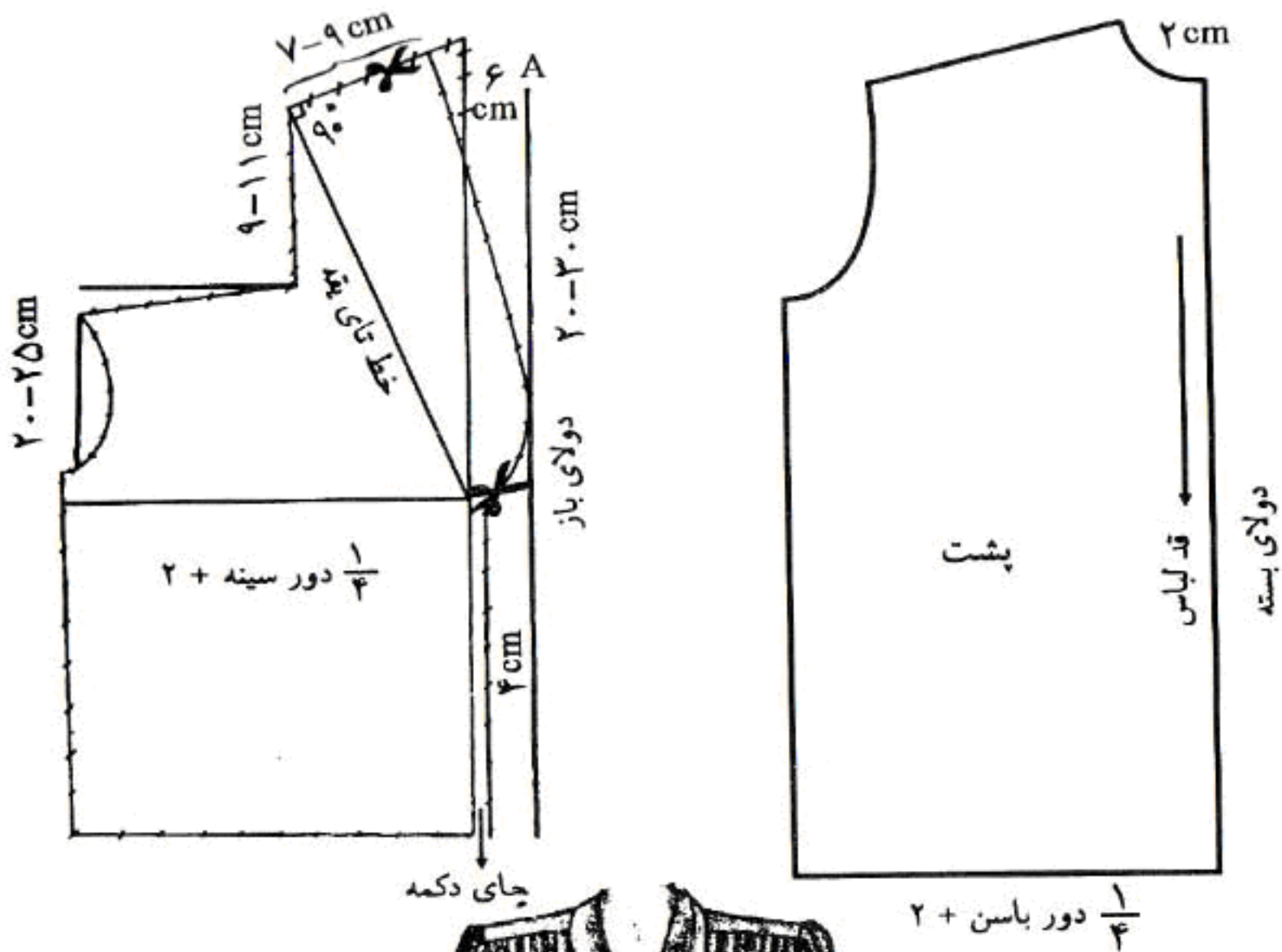


از دولای باز بعد از سجاف  $\frac{1}{4}$  سرشانه به سمت چپ می‌رویم از این نقطه ۲ سانتیمتر پایین آمده خط شیب سرشانه را رسم می‌کنیم، از شیب سرشانه ۲۵ سانتیمتر پایین آمده  $\frac{1}{4}$  دور سینه + ۲ سانتیمتر علامت می‌زنیم هلال حلقه آستین را رسم می‌کنیم.

## بلوز یقه آرشال

پارچه را از دولای باز به اندازه  $\frac{1}{4}$  دور باسن به اضافه ۸ سانتیمتر، به بلندی قد بلوز دولا می‌کنیم خط A را رسم کرده، از سمت راست ۴ سانتیمتر برای یقه و دو سانتیمتر برای دکمه در نظر می‌گیریم. روی خط دکمه از سرشانه ۲۰ الی ۳۰ سانتیمتر به سمت پایین اندازه می‌زنیم و هلال یقه را

مطابق شکل رسم می‌کنیم و در سمت چپ از شیب سرشانه ۲۰ الی ۲۵ سانتیمتر پایین آمده روی خط سینه  $\frac{1}{4}$  دور سینه + ۲ سانتیمتر را علامت زده حلقه آستین را می‌کشیم.

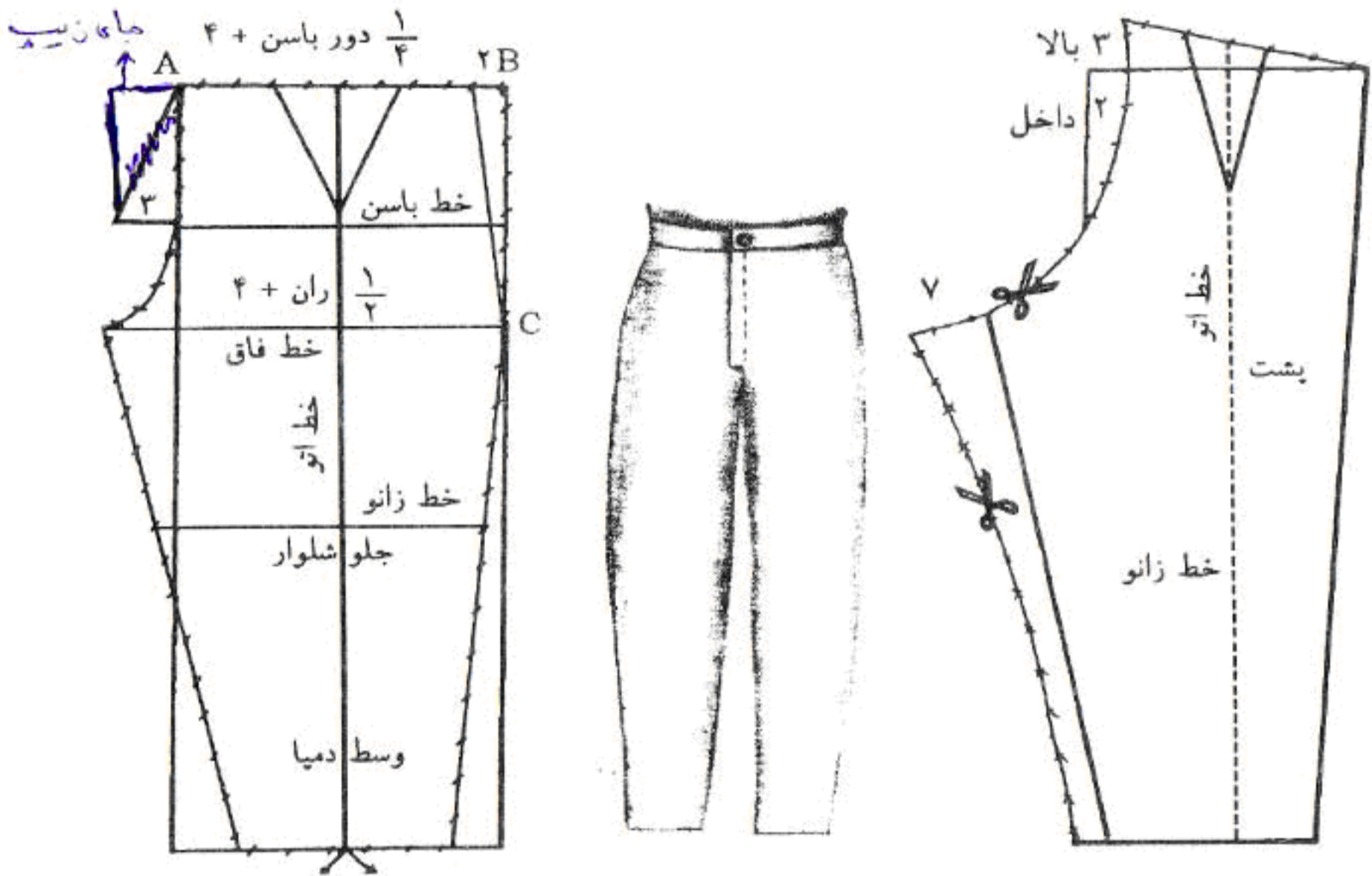


### بلوز یقه آمریکایی

از گودی گردن نقطه A ۲۰ سانتیمتر پایین آمده تا (B) و از (B) دو سانتیمتر به سمت راست، برای دکمه و از سرشانه نقطه C مستقیم به B وصل می‌کنیم و خط کش را روی خط C.B گذاشته و در راستای آن به اندازه هلالی پشت گردن از سرشانه که نقطه C می‌باشد بالا رفته تا نقطه D و از این نقطه ۴ سانتیمتر اندازه می‌زنیم تا نقطه (E) بدست آید و از نقطه (C) ۵ سانتیمتر، و از گودی گردن نقطه (A) ۵/۵ سانتیمتر اندازه می‌زنیم (F) شکل یقه را رسم می‌کنیم و سجاف یقه را مثل خودش رسم می‌کنیم به این ترتیب که از سرشانه ۲ سانتیمتر بطرف حلقه می‌رویم و در کمر هم ۷ سانتیمتر



۳- از خط کمر تا دم پا اندازه زده  $\frac{1}{4}$  دور دم پا + ۲ در  
 طرفین خط اتو علامت می‌زنیم به خط فاق در سمت  
 چپ و در سمت راست به باسن بزرگ وصل می‌کنیم.  
 الگوی پشت شلوار هم مثل جلو می‌باشد، با این تفاوت  
 که از خط کمر سمت وسط پشت ۲ سانتیمتر داخل و ۳  
 سانتیمتر بالا رفته و در خط فاق ۷ سانتیمتر، در پایین دم  
 پا نیز ۲ سانتیمتر بیرون می‌رویم و به شکل هلال رسم  
 می‌کنیم.



### دوخت زیپ شلوار

- ۱- جای زیپ که اضافه گذاشته‌ایم به داخل شلوار تا می‌زنیم
- ۲- زیپ را به طور وارونه روی سه سانتیمتر قرار می‌دهیم سمت داخلی را می‌دوزیم  
 برای چرخ‌کاری روی زیپ ۲ سانتیمتر داخل می‌رویم از بالا راست و در پایین گرد می‌دوزیم

## دوخت کمر شلوار

۱- برای کمر شلوار لایی را به پهنای ۳ سانتیمتر و به بلندی دور کمر به اضافه ۲ سانتیمتر برش می‌زنیم

۲- چهار سانتیمتر اضافه در نظر می‌گیریم که دو سانتیمتر برای دوخت کمر و دو سانتیمتر دیگر برای روی هم آمدن دکمه

۳- بعد از اتمام دوخت پایین شلوار را پس‌دوزی می‌کنیم

## بلوز یقه انگلیسی سجااف سرخود

از دولای باز پارچه یعنی ترکی به ترکی تا نموده، از لبه ترکی پارچه به اندازه ۱۰ تا ۱۲ سانتیمتر برای زاپاس و شکل یقه و همچنین جا برای دکمه در نظر می‌گیریم البته این طرح برای کت و مانتو مناسب‌تر است.

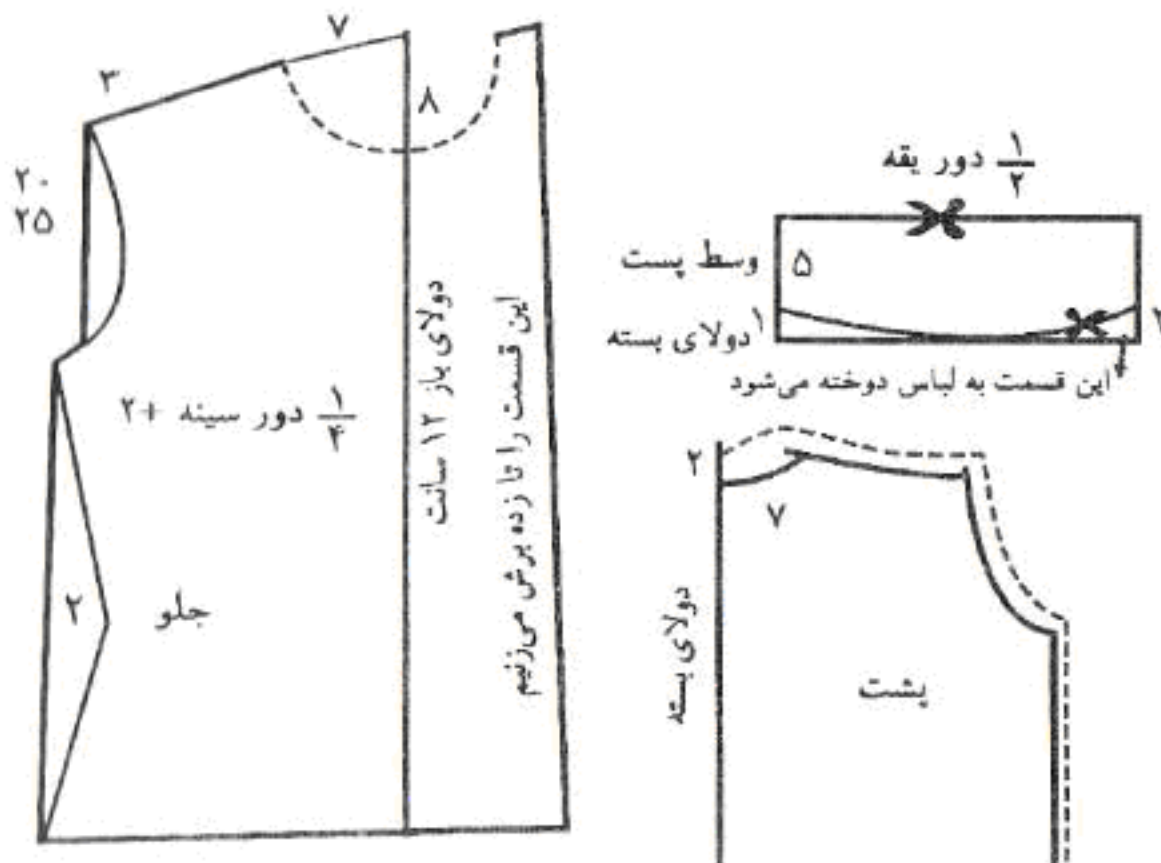
روش برش، سجااف بلوز را تا زده از سمت راست ۷ سانتیمتر داخل و ۸ سانتیمتر پایین آمده دور یقه لباس را برش می‌زنیم بعد از آن  $\frac{1}{4}$  سرشانه را علامت زده از این نقطه با شیب ۳ سانتیمتر سرشانه را رسم می‌کنیم. از نقطه شیب ۲۰ تا ۲۵ سانتیمتر پایین آمده روی خط سینه حلقه آستین را می‌کشیم. و در قسمت پایین لباس  $\frac{1}{4}$  دور باسن به اضافه ۵ سانتیمتر خط پهلو را رسم می‌کنیم.

## پشت بلوز

از دولای بسته پارچه  $\frac{1}{4}$  دور باسن به اضافه ۵ سانتیمتر تا می‌زنیم از سمت راست به چپ ۷ سانتیمتر داخل و ۲ سانتیمتر پایین می‌آییم این قسمت را قیچی می‌کنیم  $\frac{1}{4}$  سرشانه را علامت زده ۲ سانتیمتر پایین آمده شیب سرشانه را کشیده و از این نقطه ۲۰ تا ۲۵ سانتیمتر پایین آمده حلقه آستین را می‌کشیم.

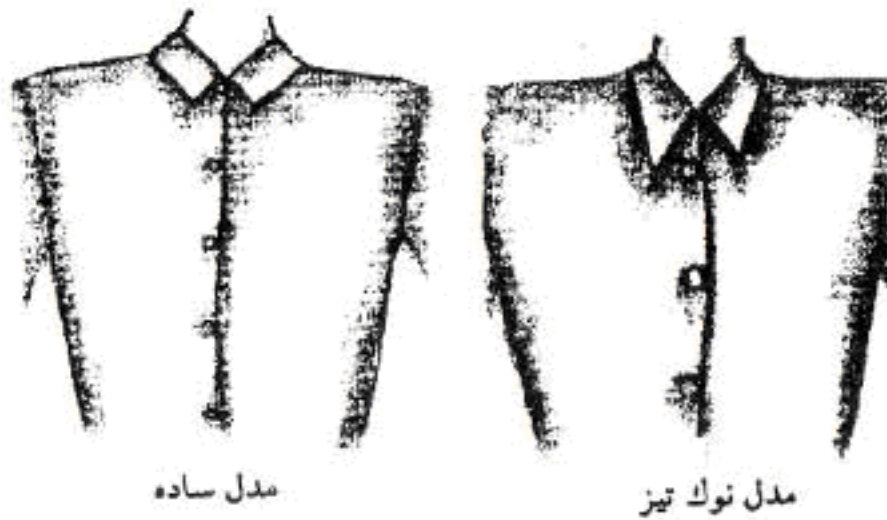
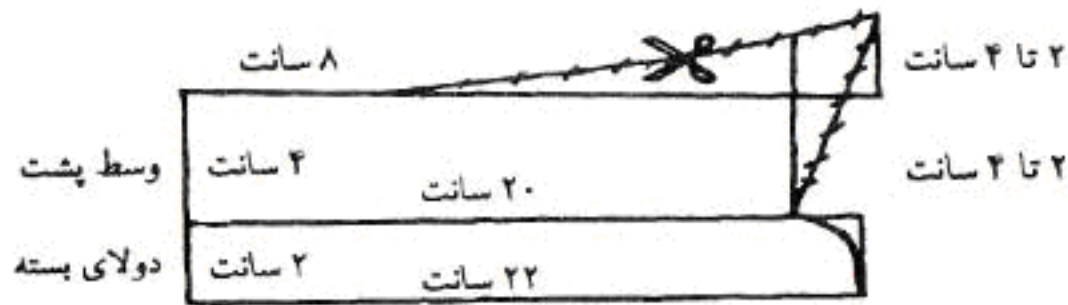
## یقه انگلیسی

پس از دوختن بلوز دور یقه بلوز را اندازه زده روی کاغذ الگو  $\frac{1}{4}$  دور یقه را طول مستطیل به پهنای ۵ تا ۸ سانتیمتر رسم می‌کنیم. از سمت راست ۲ سانتیمتر بالا رفته به ۵ سانتیمتر سمت چپ وصل و سپس برش می‌زنیم



## یقه مردانه ساده و نوک تیز

- ۱- مستطیلی به طول  $\frac{1}{4}$  یقه بلوز به اضافه ۲ و عرض ۲ سانتیمتر رسم می‌کنیم
- ۲- مستطیل دیگری به طول  $\frac{3}{4}$  سانتیمتر از مستطیل اول کوچکتر و عرض ۴ سانتیمتر می‌کشیم از سمت راست ۳ تا ۴ سانتیمتر بیرون رفته و ۲ سانتیمتر بالا و از بالا به وسط یقه و از پایین به لبه ۲۰ سانتیمتر وصل می‌کنیم.



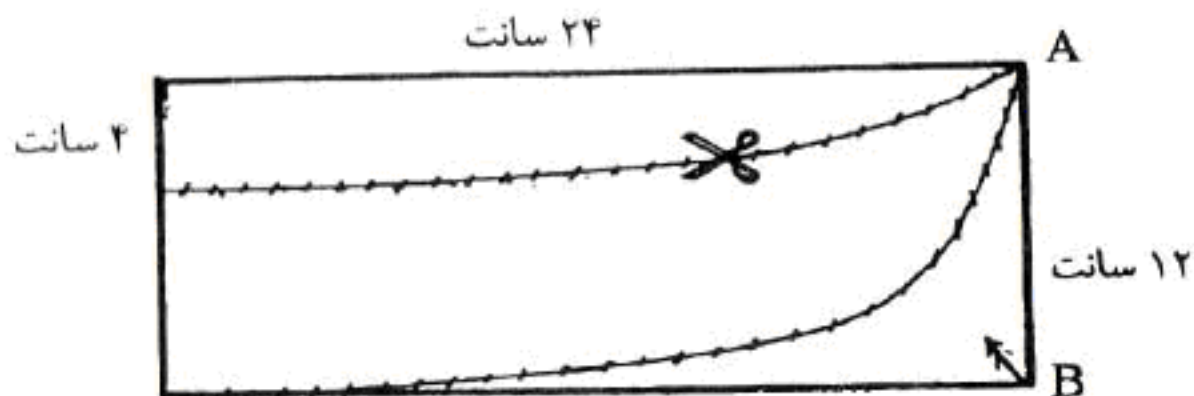
## بلوز یقه گرد

### یقه ب ب

- الگوی این نوع بلوز مانند قبل است با این تفاوت که الگوی یقه گرد به صورت مجزا رسم شده است. در این صورت مستطیلی می‌کشیم که طول آن ۲۴ سانتیمتر و عرض ۱۲ سانتیمتر باشد.
- ۱- از سمت چپ این مستطیل ۴ سانتیمتر پایین می‌آییم به صورت هلال به سمت راست نقطه A وصل می‌کنیم.
  - ۲- از زاویه B حدود ۶ سانتیمتر داخل می‌رویم به صورت اریب به سمت چپ خط را ادامه می‌دهیم تا به ضلع پایین مستطیل مماس شود و از سمت راست خط اریب را به نقطه A وصل می‌کنیم.

## روش دوخت:

- ۱- پارچه را به صورت اریب دولا کرده و لایه را روی آن می‌چسبانیم.
- ۲- وسط پیراهن اندازه زده یقه را روی لباس می‌دوزیم، قسمت داخلی یقه نوار اریب دوخته و پس‌دوزی می‌کنیم.



مدل جلو باز

مدل جلو بسته

## ژبله برش دار

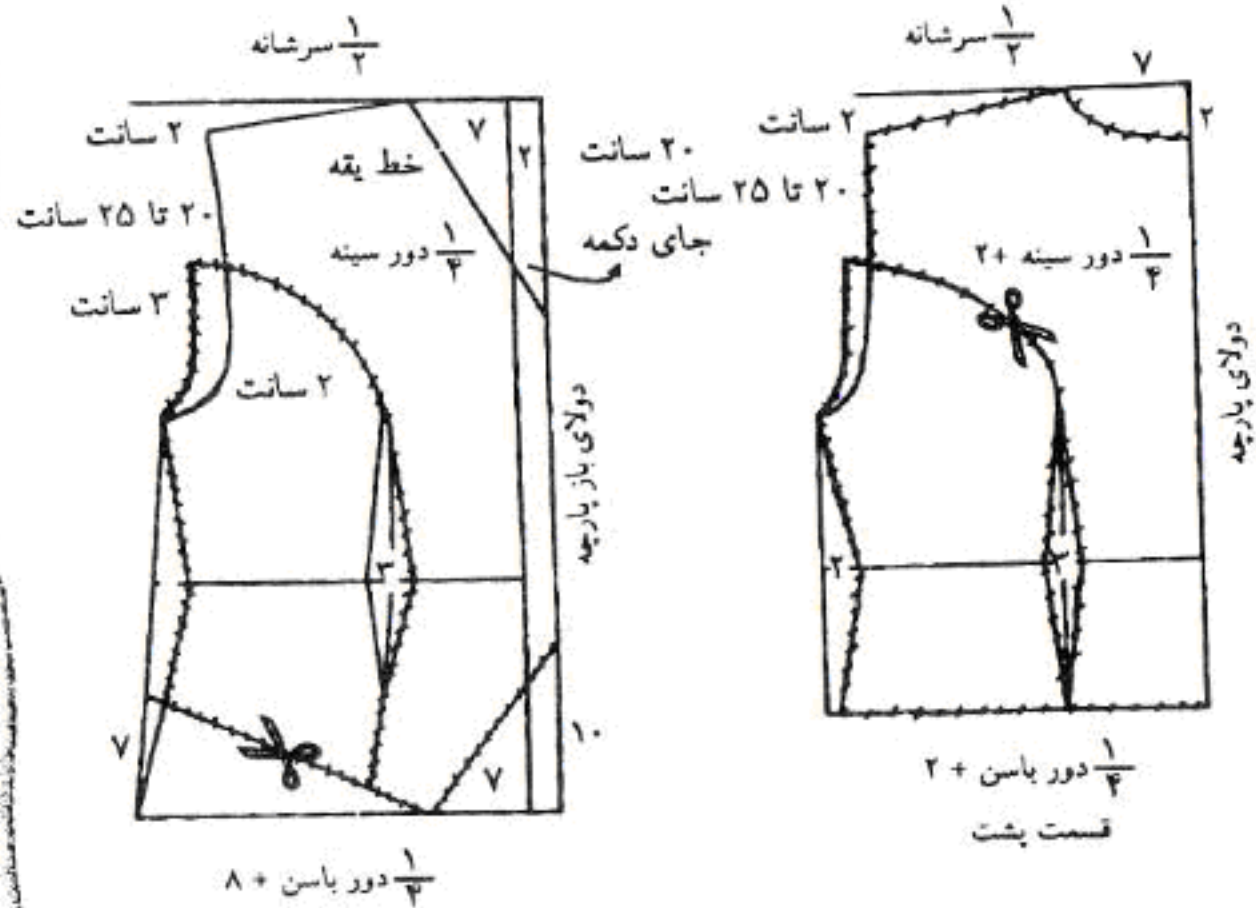
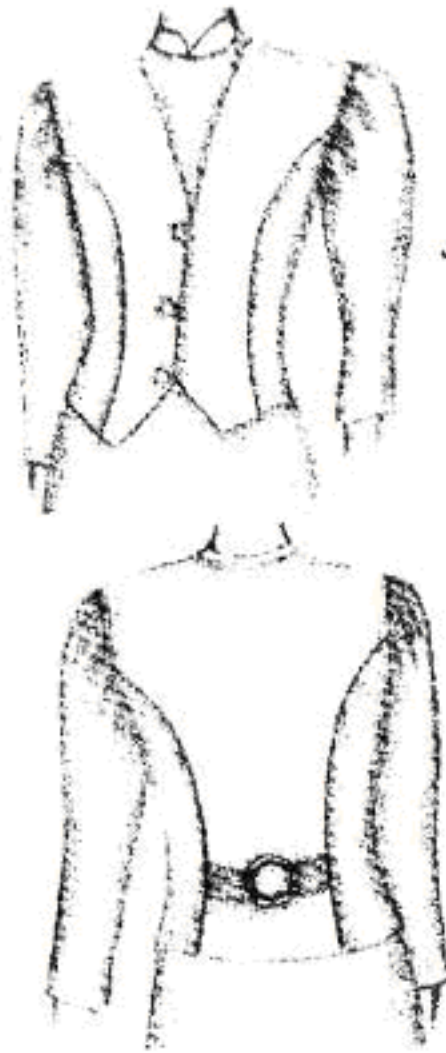
پارچه را به عرض  $\frac{1}{4}$  دور باسن به اضافه ۸ سانتیمتر و به طول قد دلخواه تا می‌زنیم ۲ سانتیمتر برای جای دکمه در نظر می‌گیریم  $\frac{1}{4}$  سرشانه را علامت زده روی شیب سرشانه ۲۰ الی ۲۵ سانتیمتر پایین آمده  $\frac{1}{4}$  دور سینه به اضافه ۲ سانتیمتر اندازه زده حلقه آستین را می‌کشیم از سمت راست ۷ سانتیمتر داخل و ۲۰ سانتیمتر پایین آمده خط یقه را رسم می‌کنیم روی خط سینه  $\frac{1}{4}$  فاصله سینه علامت زده خط مستقیم تا باسن می‌کشیم و از خط کمر ساسون ۳ سانتیمتری از هر طرف  $\frac{1}{5}$  سانتیمتر است به نقطه سینه و از آنجا به وسط حلقه با زاپاس ۳ سانتیمتر هلال کشیده این زاپاس برای آن است که در موقع دوخت برش کم می‌شود و در پایین ۷ سانتیمتر داخل و ۱۰ سانتیمتر بالا رفته و در سمت چپ به وسط خط کمر و باسن وصل می‌کنیم.

سایر برش‌ها با ذکر اندازه و محل آن‌ها در شکل مشخص شده است. همانگونه که مشاهده

می‌کنیم بر روی خط بالاتنه محل ساسون مشخص شده است.

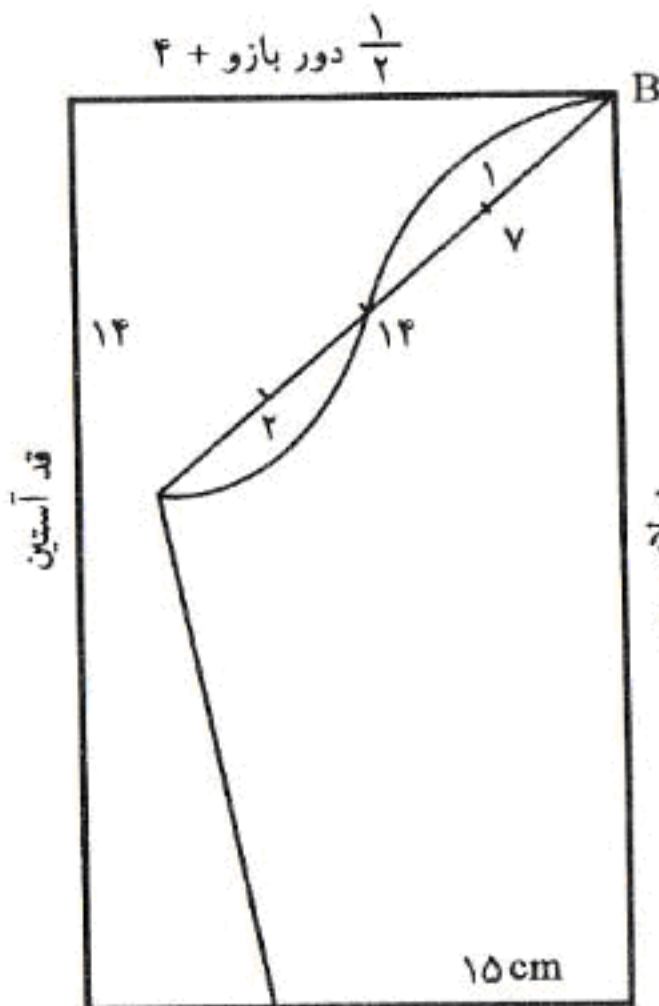
الگوی پشت همانند جلو می‌باشد با این تفاوت که در یقه آن روی دولای بسته ۷ سانتیمتر داخل

آمده و ۲ سانتیمتر پایین می‌آیم هلال یقه را رسم و برش می‌دهیم.



## آستین

مستطیلی رسم می‌کنیم که طول آن قد آستین و عرض آن  $\frac{1}{4}$  دور بازو + ۴ سانتیمتر برای لباس و ۶ تا ۸ سانتیمتر برای کت و مانتو از سمت چپ ۱۴ سانتیمتر پایین آمده و یک خط اریب به لبه دولا یعنی نقطه B می‌کشیم و این خط اریب را سه قسمت کرده وسط آنرا مشخص نموده از تقسیم سمت راست ۱ سانتیمتر بالا رفته و در سمت چپ ۲ سانتیمتر پایین آمده این خطوط را به صورت هلال به هم وصل می‌کنیم در قسمت پایین ۱۵ سانتیمتر از لبه دولا اندازه زده خط اریب به زیر بغل متصل می‌کنیم.



## شلوار آزاد (پیژاما)

مقدار پارچه لازم: قد متوسط دو متر با عرض ۹۰ سانتیمتر و عرض ۱۵۰ سانتیمتر یک متر

ابتدا پارچه را چهارلا تا می‌کنیم، در طول پارچه قد شلوار پیژاما را علامت زده، در بالای پارچه برای یک فرد متوسط حدود ۴۵ سانتیمتر علامت می‌زنیم. از این نقطه، قد فاق را که حدود ۳۵ سانتیمتر می‌باشد پایین آمده و هلال فاق را رسم می‌نمائیم همچنین گشادی دم پای پیژاما معمولاً ۲۵ سانتیمتر در نظر گرفته می‌شود. پس از برش دو قطعه خواهیم داشت که هر قطعه قسمتی از پشت و جلوی شلوار توأم می‌باشند. این شلوار راحتی را به دو گونه می‌توان دوخت.

الف. ابتدا فاق را به هم دوخته، پس از آن درز میان پاها را می‌دوزیم و در انتها کش دوزی کمر شلوار را انجام می‌دهیم.

ب. ابتدا درز میان پاها را دوخته و سپس فاق‌ها را به هم می‌دوزیم و در انتها کش دوزی کمر شلوار را انجام می‌دهیم، برای زیبایی می‌توان از نوار اریب یا مغزی رنگی جهت دم پای پیژاما استفاده کرد.

### چادر: با عرض‌های متفاوت

۱- برای قد متوسط پارچه با عرض ۹۰ سانتیمتر ۶ متر لازم می‌شود.

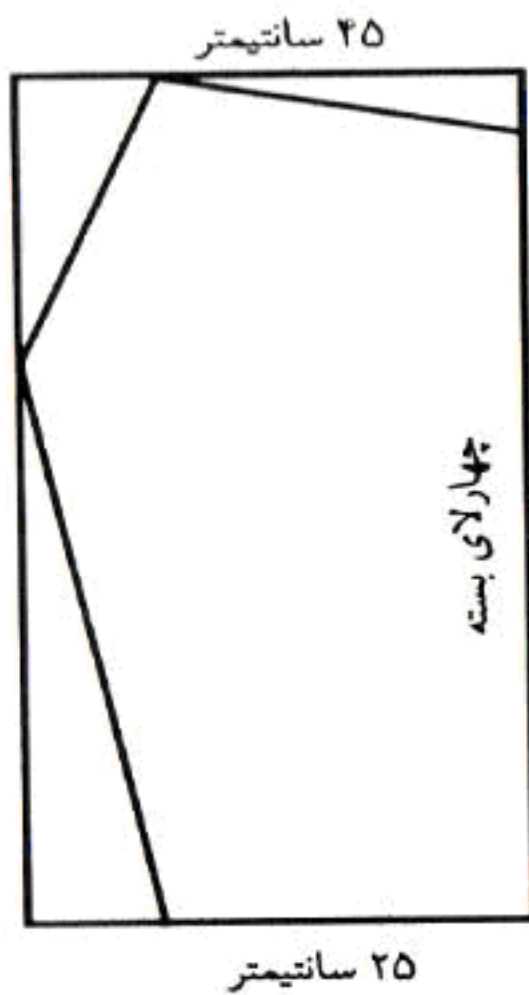
۲- برای قد متوسط پارچه با عرض ۱۲۰ سانتیمتر ۴/۵ تا ۵ متر لازم می‌شود.

۳- برای قد متوسط پارچه با عرض ۱۵۰ سانتیمتر ۳/۵ متر لازم می‌شود.

برای افرادی که قد بلند دارند مقدار فوق حدود نیم‌متر اضافه می‌شود برای اندازه‌گیری و برش چادر موارد زیر را باید انجام داد:

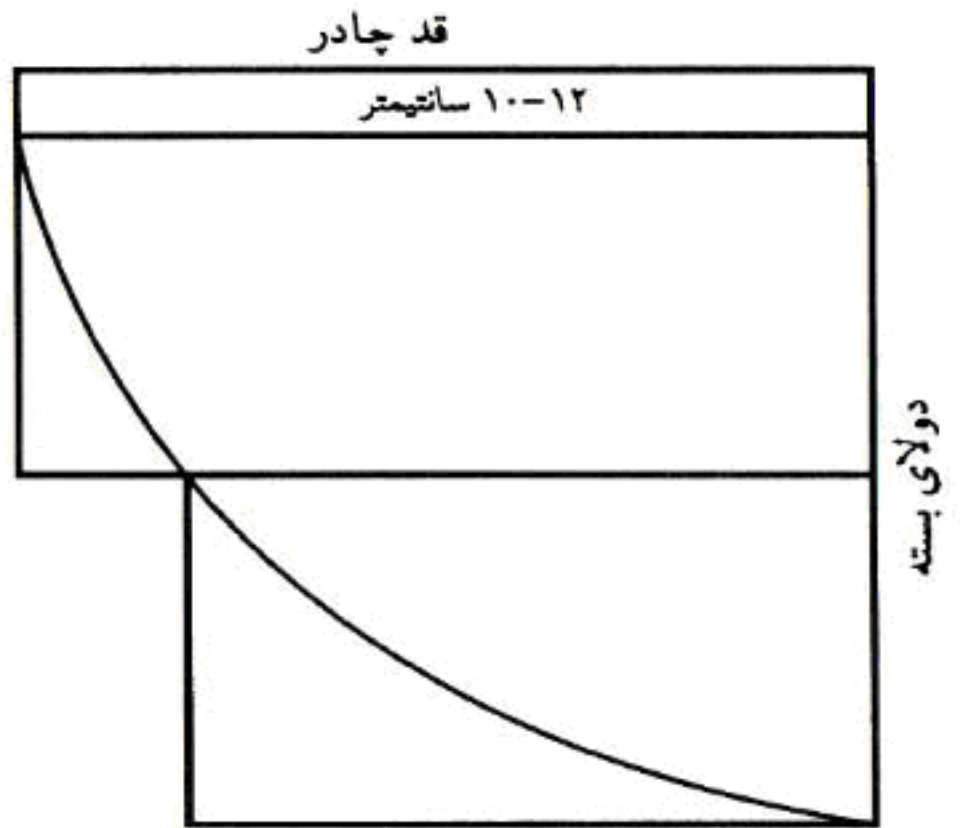
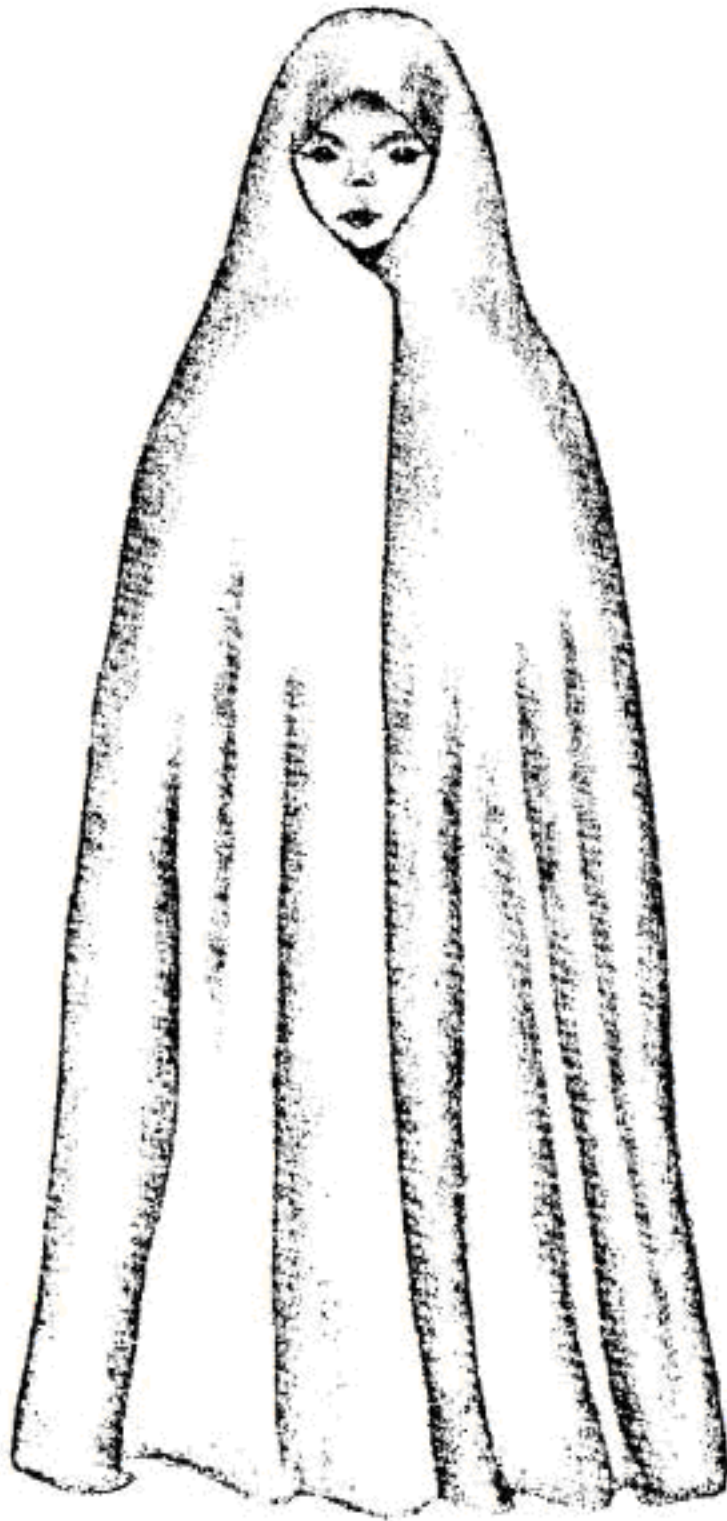
۱- پارچه را روی سرانداخته، قد چادر را تا نوک انگشت پا اندازه زده از بقیه پارچه جدا می‌کنیم. اگر بخواهیم از کفش‌های پاشنه بلند استفاده کنیم لازم است بعد از پوشیدن کفش، چادر را اندازه بزنیم. وسط پارچه اندازه شده و همچنین وسط پارچه باقی مانده را مشخص نموده و سپس آن دو را رویهم گذاشته می‌دوزیم.

۲- چادر را روی زمین دولا پهن می‌کنیم از قسمت دولای باز ۱۰ الی ۱۲ سانتیمتر تا می‌زنیم بعد دو



طرف باز پارچه را روی دو طرف بسته قرار می‌دهیم (مثل تا کردن دامن کلوش) برش می‌زنیم.

۳- اگر لازم باشد به دو طرف چادر گوشه می‌اندازیم و پایین آن را چرخ یا پس‌دوزی می‌کنیم.

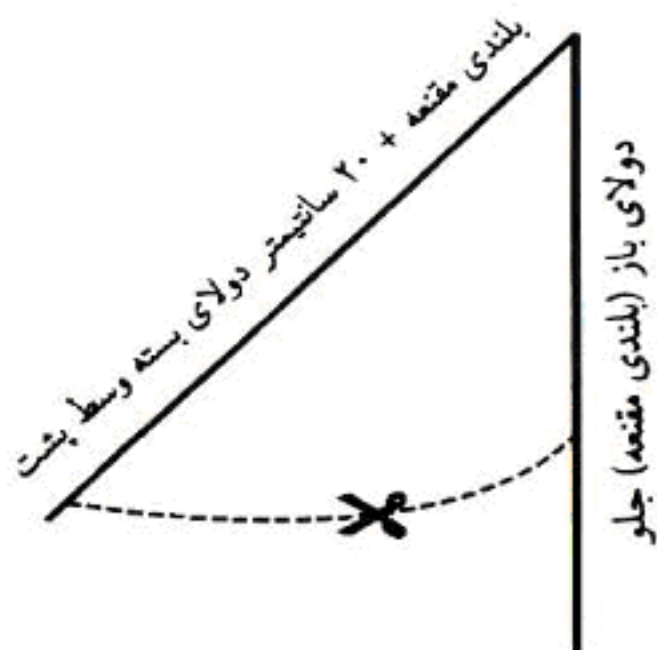


### مقنعه آبخاری (قیفی)

۱- پارچه لازم برای مقنعه یک متر می‌باشد.

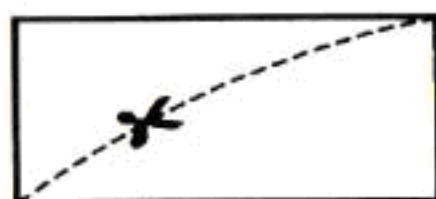
۲- پارچه را مثل چادر به صورت سه گوش تا می‌زنیم، بلندی مقنعه از ۸۵ الی ۹۰ سانتیمتر از دولای باز علامت می‌زنیم.

۳- در قسمت دولای بسته ۱۵ الی ۲۰ سانتیمتر اضافه کرده، گرد می‌بریم.



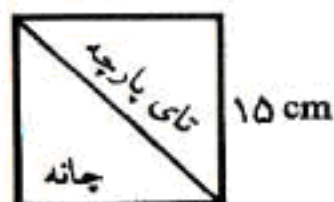
## مقنعه چانه دار

- ۱- پارچه لازم برای مقنعه یک متر است
- ۲- پارچه را از لبه ترکی روی سرانداخته و در اندازه دلخواه با سنجاق علامت می‌زنیم.
- ۳- پارچه را تا کرده از دولای باز مقنعه ۱۲ الی ۱۵ سانتیمتر روی پارچه اصلی تا می‌زنیم. (مثل چادر)
- ۴- برای نقاب مقنعه از اریب پارچه استفاده کرده آن را دولا می‌کنیم به طول  $\frac{1}{4}$  گردی سر و عرض ۶ سانتیمتر به طوری که قسمت بالای سر پهن و به تدریج باریک تر شود.
- ۵- برای چانه، پارچه را به طول و عرض  $15 \times 15$  سانتیمتر و از قطر تا زده به زیر چانه می‌دوزیم.
- ۶- نقاب به چانه دوخته می‌شود.

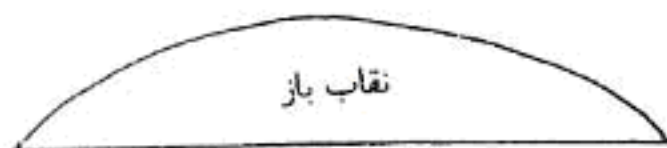
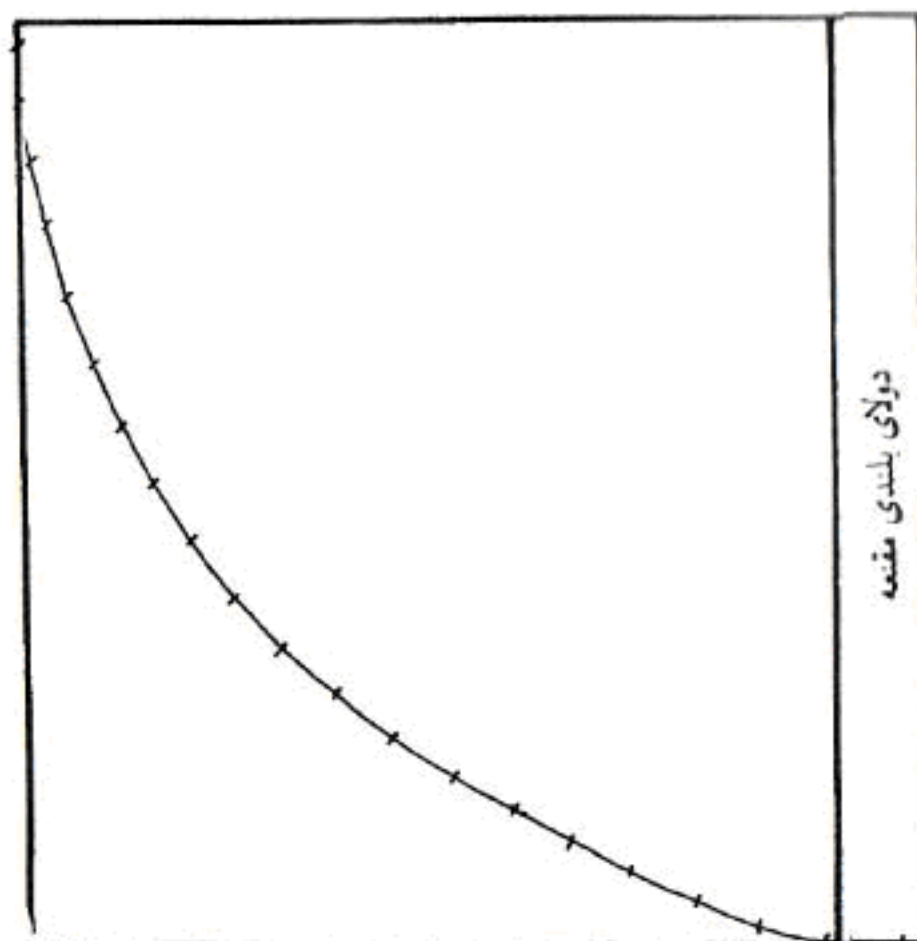


چهارلای  
بسته

چهارلای بسته



۱۵ cm



نقاب باز



چانه باز

## پیراهن دخترانه

یک مدل پیراهن دخترانه در اندازه تمام قد ۹۸ سانتیمتر

مقدار پارچه : پارچه به طول ۱/۵۰ متر و به عرض ۹۰ سانتیمتر نوار اریب رنگی به طول، ۲/۳۵

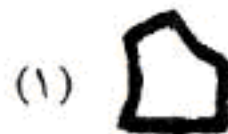
متر، کش به طول ۳۰ و عرض ۱ سانتیمتر، ۳ عدد دکمه.



### قسمت‌های الگو



(۲)



(۱)

بالا تنه جلو از دولای بسته پارچه الگوی شماره (۱)

بالا تنه پشت از دولای باز پارچه (۲)



(۴)

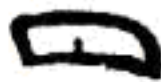


(۳)

دامن جلو روی دولای پارچه (۳)

دامن پشت روی دولای پارچه (۴)

آستین روی دولای پارچه شماره (۵)



(۶)



(۵)

یقه روی چهار لای پارچه (۶)

نوار برای سجاف یقه به طول ۳۰ سانتیمتر و به

عرض ۱/۵ سانتیمتر نوار چین دور بالا تنه به طول

۱/۱۰ متر و به عرض ۳ سانتیمتر.

نوار چین یقه به طول ۴۰ سانتیمتر و به عرض ۸ سانتیمتر.

قسمت‌های مختلف الگوها را روی پارچه قرار دهید با کمی اضافه برای درز برش دهید.

### روش دوخت:

سجاف یقه را دوخته به داخل برگردانید درز سرشانه و آستین و پهلوها را بدوزید. نوار رنگی را روی

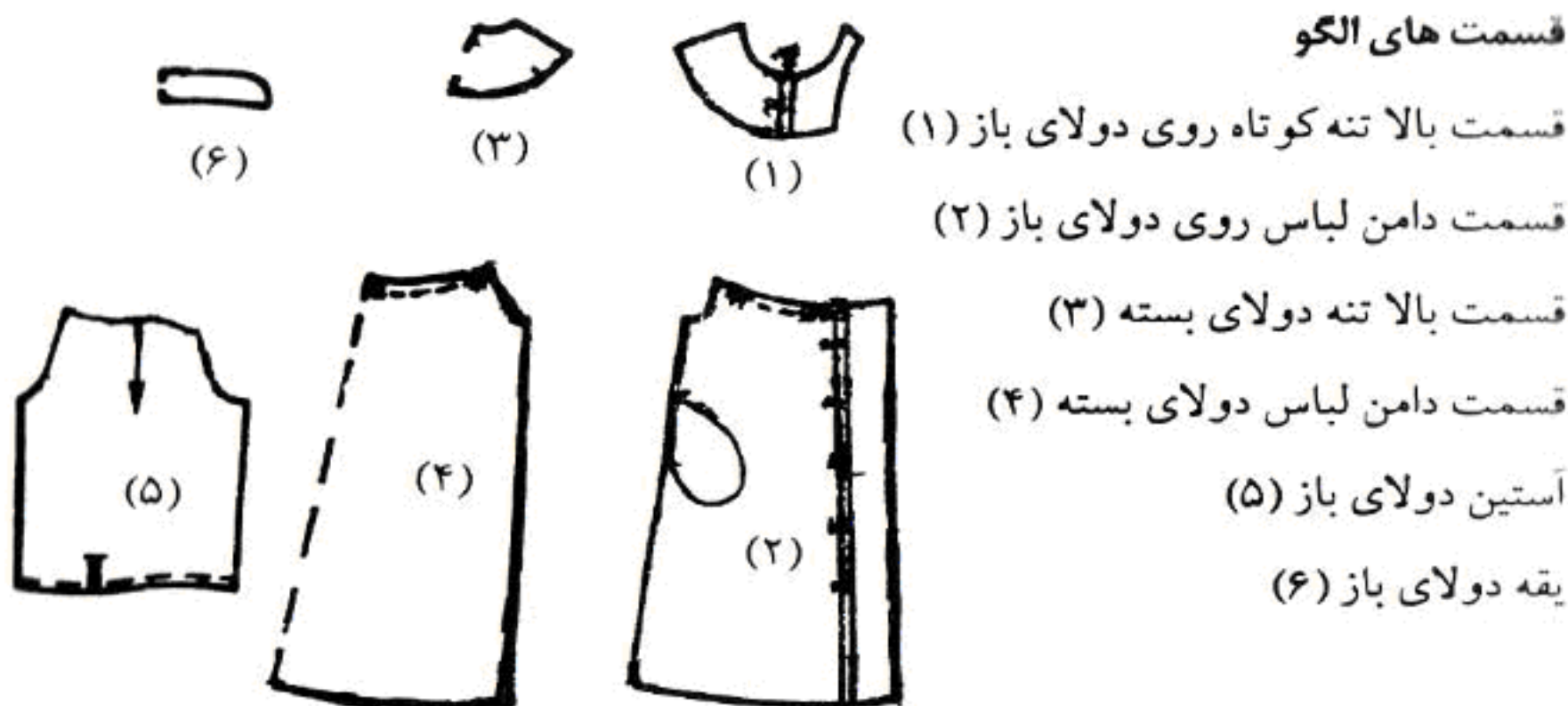
درز بگذارید و دو طرف آن را چرخ کنید. بعد نوار اریب را دور یقه گذاشته و آن را پس دوزی نمایید.  
بالای آستین‌ها را با چرخ درشت دوخته چین بکشید. در پایان جا دکمه‌ها را روی سمت راست  
بالا تنه باز کنید.

### روپوش دخترانه اندازه تمام قد ۱۲۸ سانتیمتر

مقدار پارچه لازم: پارچه ترگال به طول ۱/۱۵ متر و به عرض ۱۵۰ سانتیمتر ۹ عدد دکمه مقداری  
لایی چسب.



### قسمت‌های الگو



قسمت بالا تنه کوتاه روی دولای باز (۱)

قسمت دامن لباس روی دولای باز (۲)

قسمت بالا تنه دولای بسته (۳)

قسمت دامن لباس دولای بسته (۴)

آستین دولای باز (۵)

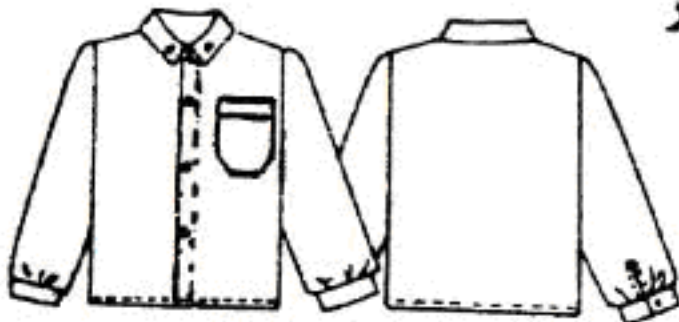
یقه دولای باز (۶)

### روش دوخت:

کیسه جیب روی چهار لای باز - میچ به طول ۱۹ سانتیمتر و عرض ۷ سانتیمتر (عرض تا شده ۳/۵  
سانتیمتر) قسمت‌های الگو را روی پارچه قرار دهید با اضافه برای درز ببرید قسمت جلو لایی  
چسبانده می‌شود چاک آستین را سجاف کنید. درزهای آستین و سرشانه و پهلوها را بدوزید. لبه

آستین را چین بکشید مچ را به آن وصل کنید. جیب‌های کیسه‌ای را به درز پهلو در محل خود بدوزید اطراف کیسه جیب را چرخ کنید. سجاف سرخود را به داخل تا بزنید یقه را به گودی یقه وصل کنید پایین روپوش را تو بگذارید جا دکمه‌ها را روی سمت راست سجاف جلو باز کنید.

### پیراهن پسرانه اندازه تمام قد ۱۲۲ سانتیمتر



مقدار پارچه لازم: پارچه به طول

۹۰ سانتیمتر با عرض ۱۴۰

سانتیمتر - ۸ عدد دکمه مقداری

لایی چسب.



### قسمت‌های الگو

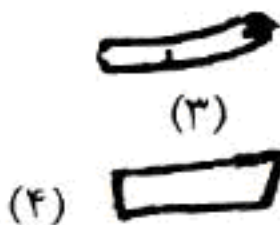
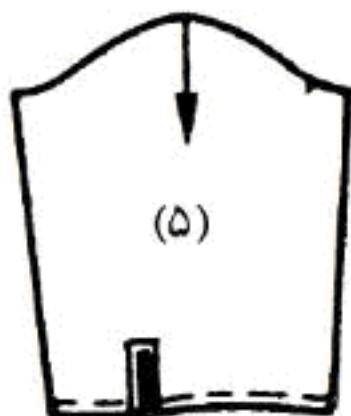
قسمت جلو دولای باز شماره (۱)

قسمت پشت دولای بسته شماره (۲)

قسمت زیر یقه دولای باز شماره (۳)

قسمت یقه دولای باز شماره (۴)

آستین و سجاف چاک آن روی دولای باز شماره (۵)

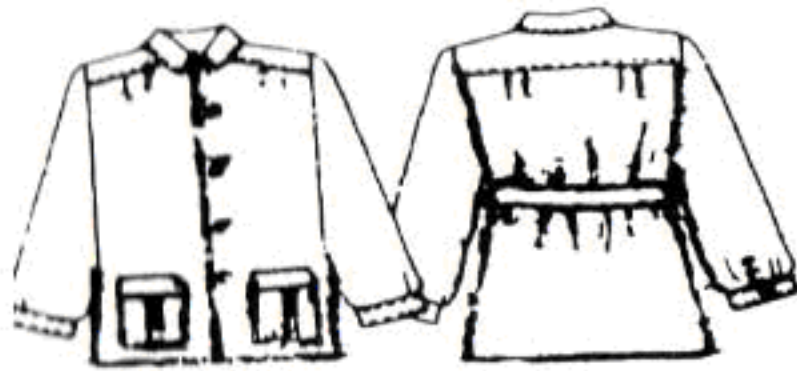


### روش دوخت:

مچ دولای باز به طول ۱۹ سانتیمتر که ۲ سانتیمتر آن برای روی هم آمدن در نظر گرفته شده و به عرض ۸ سانتیمتر (عرض دولا شده ۴ سانتیمتر) قسمت‌های جلو لایی چسبانده می‌شود. جیب را در محل خود، سمت چپ جلو همچنین درزهای سرشانه و پهلو را بدوزید یقه را به گودی یقه وصل کنید. چاک آستین را سجاف دهید درز آستین‌ها را بدوزید لبه آستین را پیلی دهید تا به اندازه مچ شود

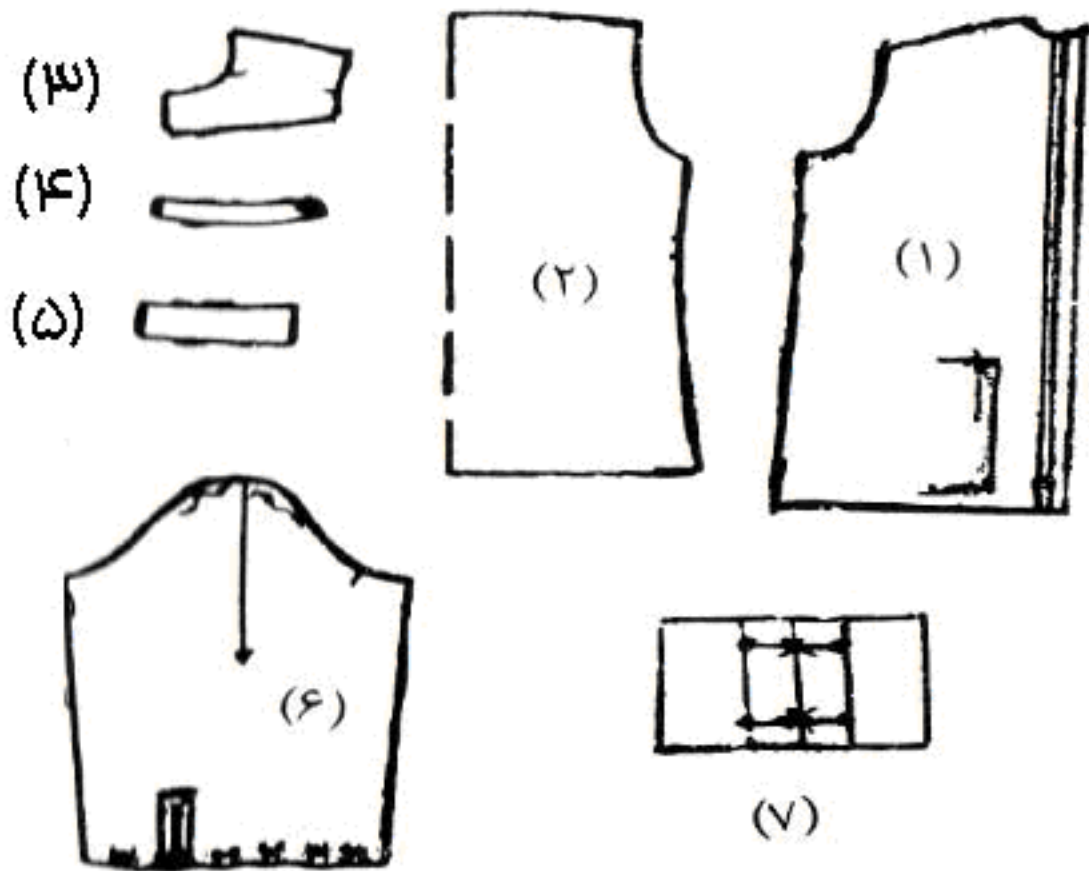
بالای آستین را کمی خرد بدهید و به حلقه آستین پیراهن بدوزید. جا دکمه‌ها را در سمت **چپ جلو** باز کنید. روی اضافه میچ‌ها جا دکمه درست کنید پایین پیراهن را حدود  $1/5$  سانتیمتر تو **بگذارید در** انتها دکمه‌ها را بدوزید.

### روپوش پسرانه



روپوش پسرانه اندازه تمام قد ۱۳۴ سانتیمتر  
مقدار پارچه: پارچه ترگال، به طول ۱ متر و  
به عرض ۱۴۰ سانتیمتر - ۷ عدد دکمه  
منگنه‌ای یا معمولی - مقداری لایی چسب.

### قسمت‌های الگو



- (۱) قسمت جلو دولای باز شماره (۱)
- پشت از دولای بسته شماره (۲)
- سرشانه از دولای بسته شماره (۳)
- زیر یقه دولای بسته شماره (۴)
- یقه دولای بسته شماره (۵)
- آستین دولای باز شماره (۶)
- جیب دوبار شماره (۷)

### روش دوخت:

میچ‌ها به طول ۲۲ سانتیمتر که ۲ سانتیمتر آن برای روی هم آمدن در نظر گرفته شده و به عرض ۸ سانتیمتر (عرض دولا شده ۴ سانتیمتر). ب: کمر بند به طول ۳۶ سانتیمتر و به عرض ۸ سانتیمتر (عرض دولا شده ۴ سانتیمتر). ج: دو سر جیب به طول ۱۸ سانتیمتر و به عرض ۶ سانتیمتر (عرض دولا شده ۳ سانتیمتر). قسمت‌های الگو را روی پارچه قرار دهید با اضافه برای درز برش **دهید** قسمت جلو، لایی چسبانده می‌شود.

سرشانه‌ها را به قسمت جلو و پشت بدوزید و روی آن را چرخ کنید. یک سر یقه به لبه گودی یقه بدوزید و سر دیگر آن را روی درز گذاشته چرخ کاری کنید درز آستین را بدوزید. لبه آستین را چند پیلی بدهید تا به اندازه مچ بشود. بالای آستین را کمی خرد بدهید به حلقه آستین وصل کنید. پیلی‌های جیب را تا زده کوک بزنید در محل خود بدوزید بعد پائین روپوش را تو بگذارید و چرخ کاری کنید. دکمه‌های منگنه‌ای را در سمت چپ جلو زده می‌شوند.

### جلیتغه بچه، تمام قد ۸۰ سانتیمتر

پارچه پنبه دوزی شده به طول ۵/۰ متر و به عرض ۱۲۰ سانتیمتر - نوار برای مغزی لبه جلو و دور یقه به طول ۹۵ سانتیمتر و به عرض ۲ سانتیمتر - ۳ عدد دکمه.



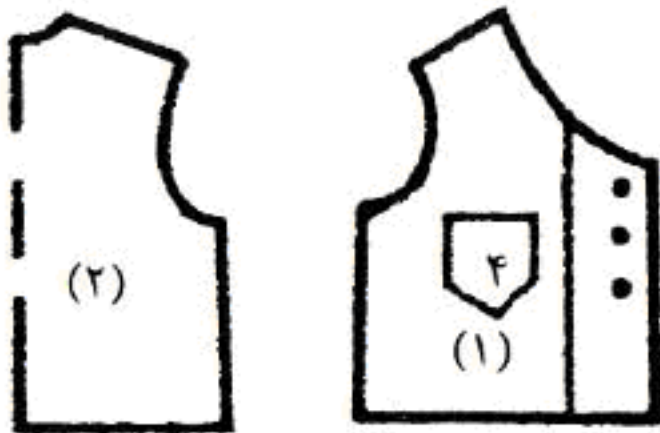
### قسمت‌های الگو

قسمت جلو روی دولای باز شماره (۱)

قسمت پشت روی دولای بسته شماره (۲)

آستین روی دولای باز شماره (۳)

جیب دوبار شماره (۴)



### روش دوخت:

درزهای پهلو، سرشانه و آستین را چرخ کاری کنید. بالای آستین را کمی چین داده به حلقه آستین وصل کنید. نوار را برای مغزی از لبه به طرف روبرگردانید و روی نوار چرخ کنید. دکمه‌ها را سمت راست جلو وصل کنید.

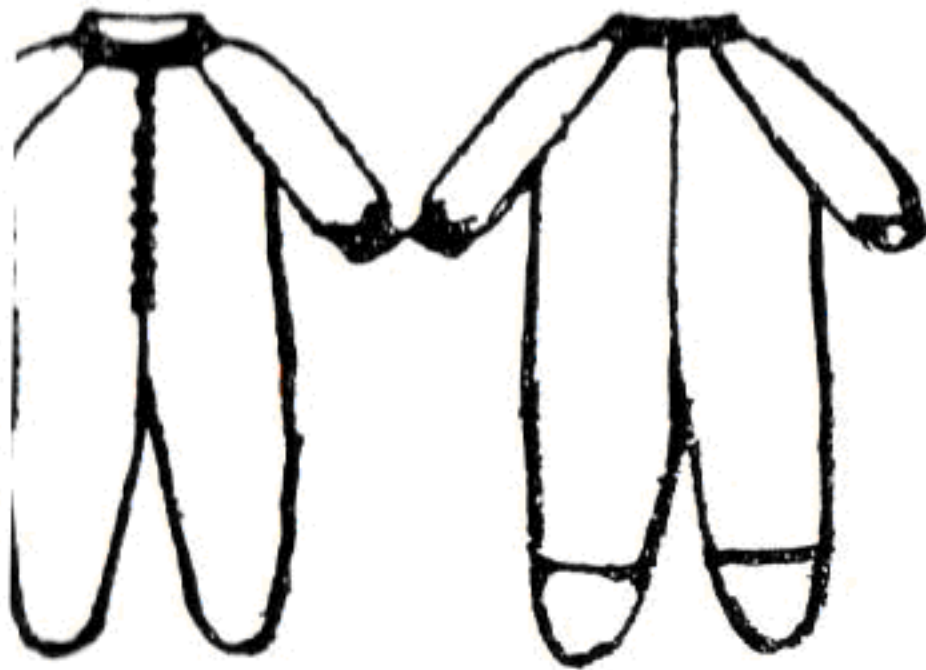


### لباس یکسره بچه، تمام قد ۸۰ سانتیمتر

پارچه حوله‌ای کشدار به طول ۷۵ سانتیمتر و به عرض ۱۲۰ سانتیمتر، زیپ به طول ۳۰ سانتیمتر

یک عدد. معمولاً این لباس‌ها را از پارچه‌های که قابل کش آمدن است می‌دوزند.

### قسمت‌های الگو



قسمت جلو روی دولای باز شماره (۱)

قسمت پشت دولای بسته شماره (۲)

آستین دولای باز شماره (۳)

کف پای شلوار دولای باز شماره (۴)

تکه فاق شلوار یک لای باز (۵)

مچ روی دولای باز به طول

۱۴ سانتیمتر به عرض ۷

سانتیمتر (تاشده ۳/۵)

سانتیمتر) نوار برای یقه به

طول ۲۴ سانتیمتر به عرض

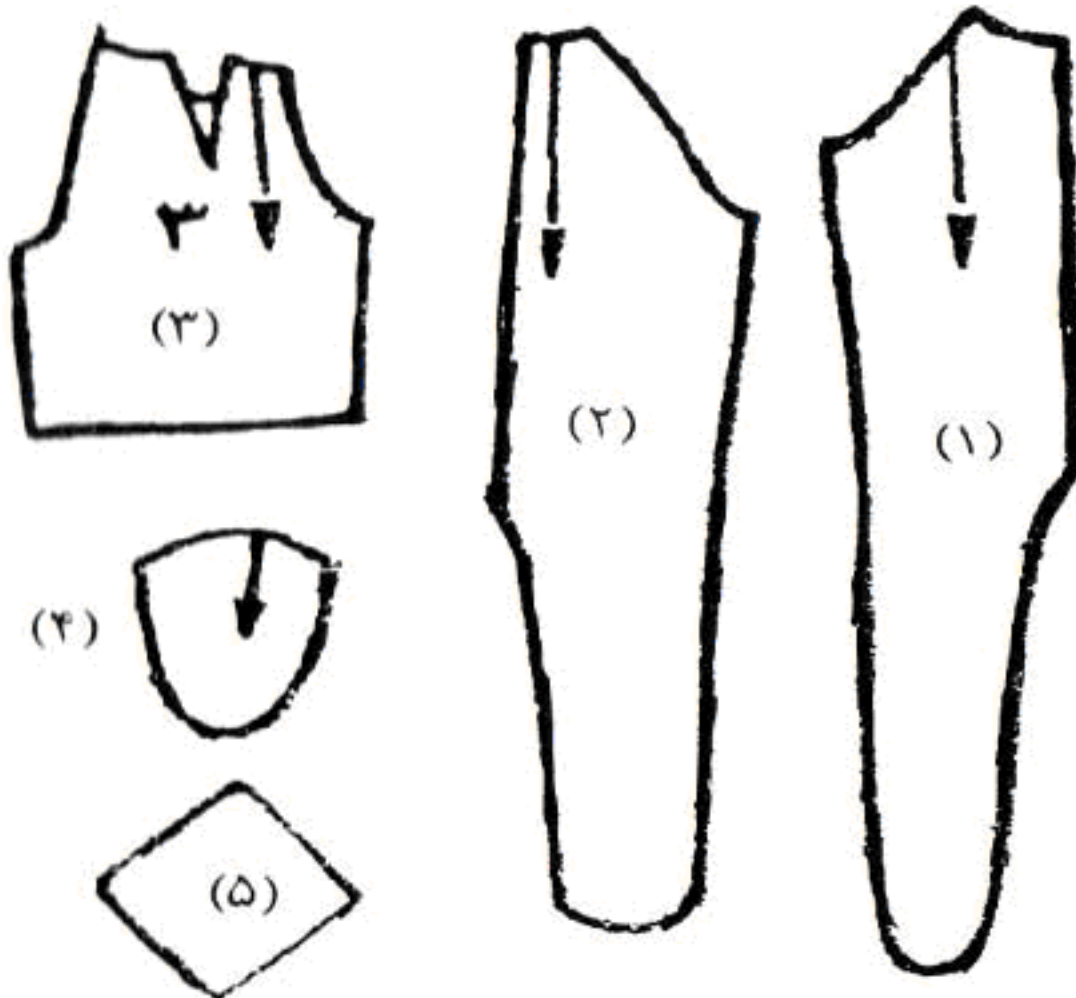
۴ سانتیمتر، عرض تاشده

(۲ سانتیمتر) قسمت‌های

الگو را روی پارچه قرار داده

و کمی اضافه برای درز

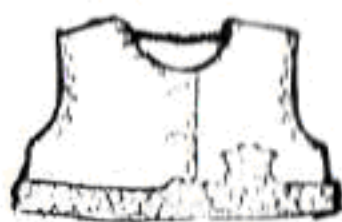
برش دهید.



### روش دوخت:

کف جوراب را در قسمت پشت شلوار به آن وصل کنید. درزهای سرشانه، پهلو و داخل شلوار را چرخ کاری کنید، تکه وسط شلوار به اصطلاح مرغک گویند به قسمت فاق شلوار بدوزید و به طوری که یکی از زاویه‌های تکه به خط وسط شلوار و زاویه مقابل آن به درز وسط جلو باشد و دو زاویه دیگر به دو طرف شلوار دوخته شود. زیپ را به جلوی بالاتنه بدوزید و سپس نوار یقه را دوخته به روبرگردانید.

لباس بچه، تمام قد ۷۴ سانتیمتر



بلوز و شلوارک: پارچه نخی چهارخانه به طول ۸۰ سانتیمتر

به عرض ۱۴۰ سانتیمتر، مقداری لایی چسب، کش به

عرض ۲ سانتیمتر و به طول نیم متر - ۳ عدد دکمه.

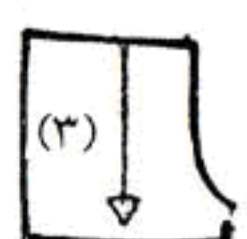
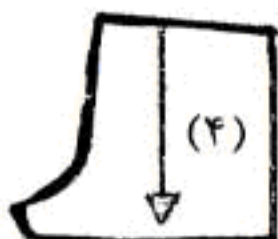
با توجه به الگوی ساده در کتاب

قسمت بالا تنه جلو روی دولای باز شماره (۱)

قسمت بالا تنه پشت روی دولای بسته شماره (۲)

جلوی شلوارک روی دولای باز شماره (۳)

پشت شلوارک روی دولای باز شماره (۴)



روش دوخت:

این مدل بلوز و شلوارک برای کوچولوهایی که اندازه تمام قد آنها ۷۴ سانتیمتر است.

سجاف سرخود را لایی بچسبانید. درز سرشانه را بدوزید یقه را از اریپ پارچه و همچنین حلقه

آستین را سجاف کنید. لبه پایین بلوز را تو بگذارید دکمه و جادکمه‌ها را به لبه جلوی بلوز بدوزید

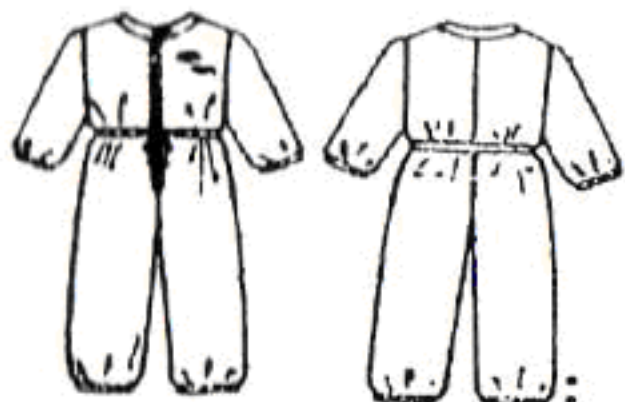
درز پهلو و کمر و همچنین درز وسط شلوارک را دوخته و بعد پایین شلوارک را تو بگذارید و از محل

تا شده کش رد کنید.



## لباس شلواری و کفش بچه تمام قد ۶۸ سانتیمتر

مقدار پارچه: پارچه پنبه‌ای به طول ۸۰ سانتیمتر و به عرض ۱۲۰ سانتیمتر، کش به پهنای یک سانتیمتر به طول ۹۰ سانتیمتر برای دور کمر و میچ، زیپ به طول ۳۰ سانتیمتر، یک عدد دکمه، چهار عدد سوراخ منگنه برای عبور بند کفش.



قسمت جلوی شلوار بالاتنه سرخود روی دولای باز شماره (۱)

پشت شلوار همراه بالاتنه سرخود روی دولای باز شماره (۲)

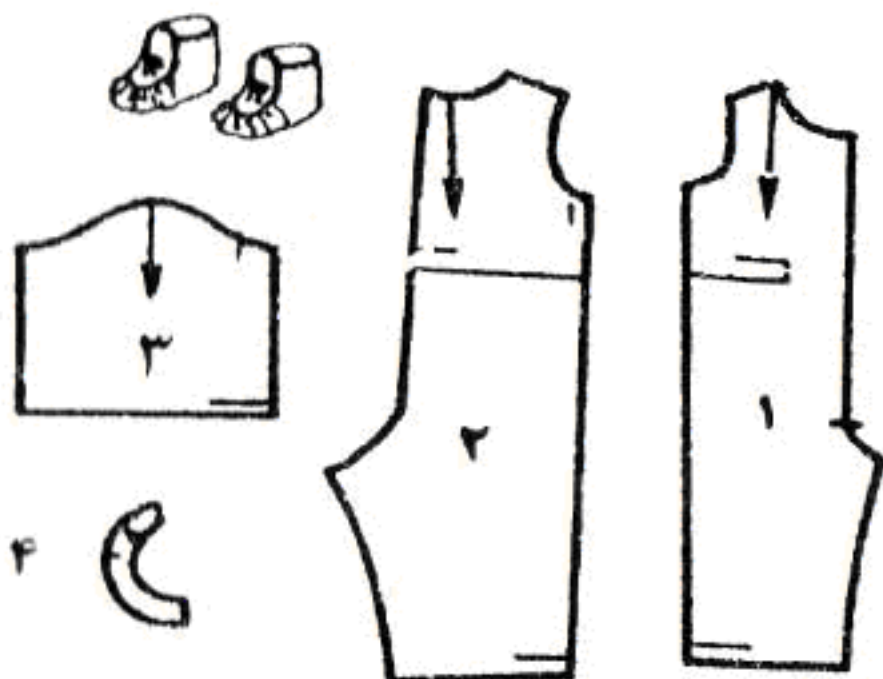
آستین روی دولای باز شماره (۳)

سجاف یقه روی اریپ پارچه تا شده شماره (۴)

روی کفش دولای باز شماره (۵)

کناره کفش دولای باز شماره (۶)

کف کفش دولای باز شماره (۷)

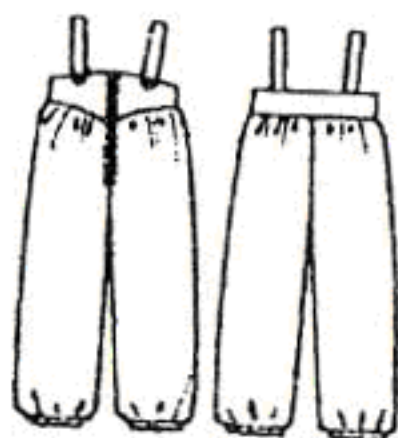


### روش دوخت:

ابتدا درزهای پهلو و وسط شلوار را دوخته بعد آستین را به بالاتنه وصل کنید سجاف یقه از رو به دور یقه دوخته برگردانده و پس دوزی کنید، زیپ را به بالاتنه جلو دوخته پایین شلوار و سرآستین‌ها و هم چنین در قسمت کمر لیفه دوخته کش رد می‌کنیم. برای کفش دو تکه بیضی شکل یکی برای روی کفش و دیگری برای کف کفش دوخته می‌شود.

## شلوار بالا تنه دار بچه تمام قد ۸۰ سانتیمتر

پارچه کتان راه راه به طول ۶۵ سانتیمتر و به عرض ۱۲۰ سانتیمتر مقداری لایی چسب کش به عرض نیم سانتیمتر - یک عدد زیپ به طول ۲۵ سانتیمتر (دو عدد دکمه فشاری) شما می توانید به جدول های پیوست اندازه دلخواه را پیدا کنید و روی پارچه پیاده نمایید.



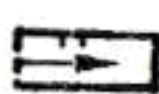
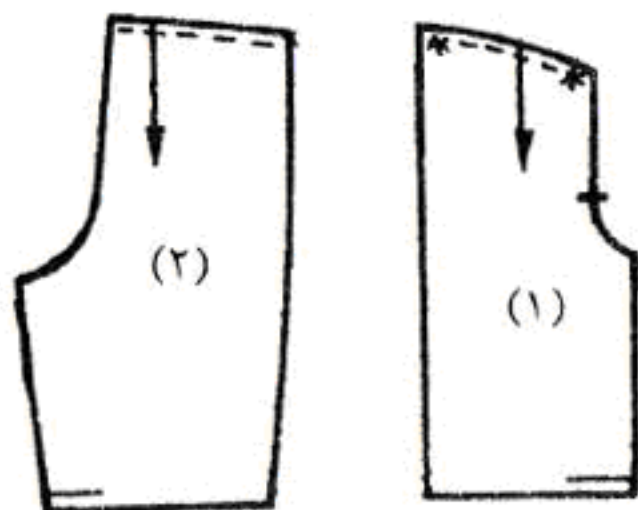
قسمت جلوی شلوار روی دولای باز پارچه شکل شماره ۱

پشت شلوار روی دولای باز پارچه شکل شماره ۲

بالا تنه جلو روی دو لای باز پارچه شکل شماره ۳

بالا تنه پشت روی دولای بسته شکل شماره ۴

دوبند سرشانه به طول ۳۰ و عرض ۵ سانتیمتر



(۴)

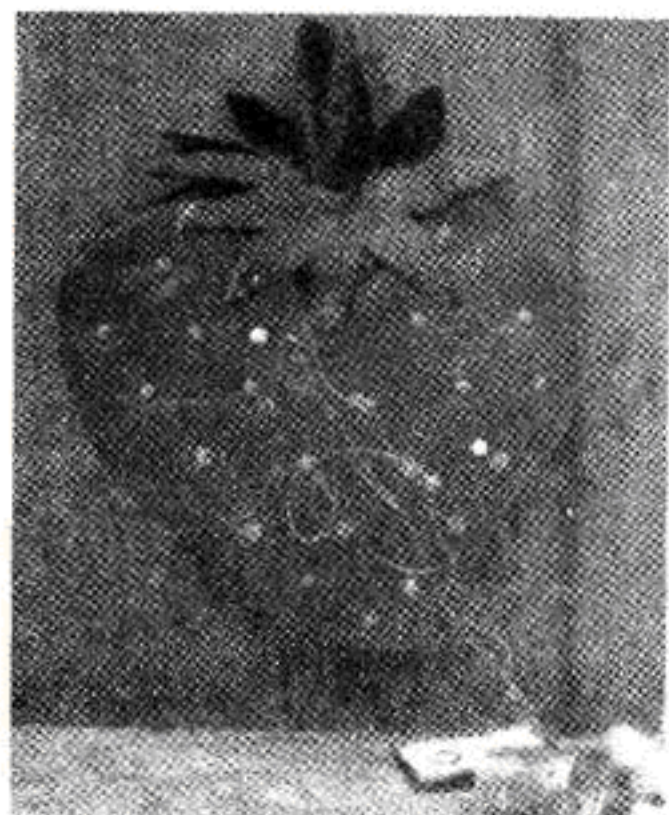


(۳)

### روش دوخت:

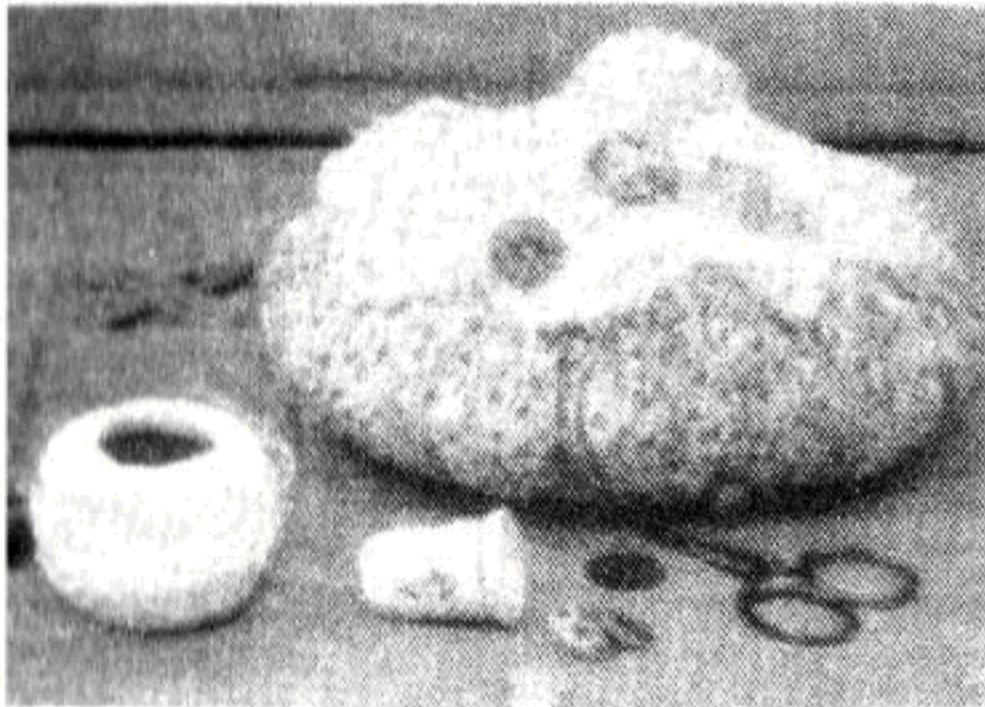
درز پهلو و داخل پای شلوار را چرخ کنید. قسمت بالا تنه را لایی بچسبانید کمر بالا تنه را به کمر شلوار چین بکشید سپس روی درز را با فاصله نیم سانتیمتر چرخ کنید. سجاف سرخود پایین شلوار را به داخل تا بزنید و برای عبور کش لیفه درست کنید. کش به اندازه دور مچ پا از آن رد کنید. بندها را دو لای چرخ کنید. بندها ما بین درز دوخته می شوند یک سر کوتاه بند را گرد چرخ کنید. دو دکمه فشاری را در انتهای بند و جلو بالا تنه وصل کنید.

جاسوزنی به شکل توت فرنگی. ابتدا نقشه توت فرنگی را به اندازه دلخواه بکشید و الگوی آن را درآورید پارچه از جنس حوله ای و ترجیحاً قرمز رنگ انتخاب شود اطراف آن را جز قسمت بالا چرخ کنید. از این محل مقداری پنبه پر کنید. از پارچه سبز برای برگ توت فرنگی که به شکل نیم دایره برش داده و آن را به شکل برگ درآورید برای تزئین روی آن منجوق رنگی بدوزید.



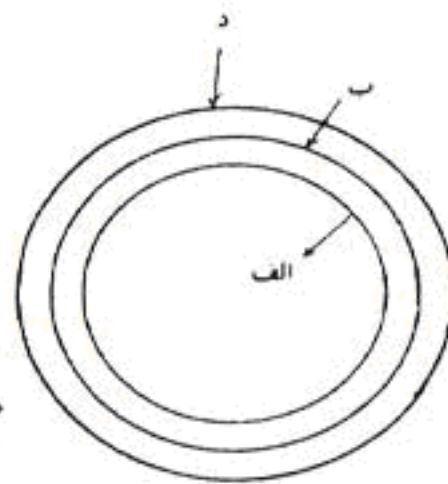


جاسوزنی دیگر به شکل قلب است. ابتدا از پارچه پنبه‌ای دو شکل قلب ببرید و از ابر تازک به همان اندازه برش داده دو قلب و هم چنین ابر را روی هم گذاشته دوخت کنید اطراف آن را با تور باریک چین داده و پس دوزی نمایید.



جاسوزنی دیگر به شکل دایره. دو دایره از پارچه به اندازه دلخواه ببرید و یک نوار به طول دو برابر محیط دایره و به عرض شعاع دایره برش دهید نوار را چین بکشید و به محیط دو دایره بدوزید و یک طرف آن را باز بگذارید و داخل آن را از پنبه پر کنید. برای تزئین روی آن یک توری قلاب بافت شده را بوسیله چند دکمه تزئینی، توری را به روی آن ثابت کنید.

نوع دیگر جاسنجاقی شکل خوشه انگور است. پارچه مخملی که در دسترس دارید به شکل دایره‌هایی بریده اطراف دایره‌ها را چین سوزنی کنید سپس داخل آن‌ها را پنبه گذاشته و نخ اطراف دایره را بکشید مقدار زیادی از دایره‌ها را به این ترتیب درست کرده به صورت خوشه انگور مطابق شکل به هم دوخته و پارچه دیگری به رنگ سبز برای برگ و دم آن در نظر گرفته و به آن وصل کنید.



## چند نکته درباره لکه گیری

اولین نکته مهم در مورد لکه گیری شناخت نوع لکه و میزان تازگی آن است. وقتی لکه تازه باشد می توانیم سریع تر نسبت به برطرف کردن آن اقدام کنیم.

### ۱- لکه قهوه و چای و کاکائو

بهترین روش، لکه را در آب نمک شسته، بعد با آب خالص بشوید در این نوع لکه ها، از صابون استفاده نکنید. زیرا باعث ثابت شدن رنگ لکه می شود. آب اکسیژنه نیز در برطرف کردن این نوع لکه مؤثر می باشد.

۲- لکه چربی شیر: لکه های حاصله از چربی شیر، با آب صابون برطرف می شود. همچنین چربی با اتر و الکل پاک خواهد شد.

۳- لکه دوده: ابتدا با آب و صابون بشوئید. اگر لکه از بین نرفت با محلول اسید تارتاریک ۲۰٪ یا آب غوره برای برطرف کردن لکه دوده استفاده نمایید.

۴- لکه خون: در صورتی که لکه تازه باشد با آب سرد و صابون از بین می رود ولی اگر لکه خون کهنه باشد یک قاشق آب ژاول را در یک لیتر آب حل کرده لکه را در آن مالش دهید.

۵- لکه آدامس: ابتدا تکه ای یخ روی لکه بگذارید تا سفت شود سپس آن را با وسیله ای که نوک تیز دارد آن را جدا کنید، در صورتی که لکه باقی ماند دور لکه را با بنزین یا نفت آغشته کرده مالش دهید تا لکه کاملاً از بین برود.

لکه واکس کفش: ابتدا با آب و صابون بشوئید، در صورت لزوم از محلول جوهر ترشک گرم استفاده کنید تا کاملاً پاک شود.

لکه رنگ موی سر، روی پارچه: ابتدا کمی از محلول ۲٪ (دو درصد) پرمنگنات پتاسیم را روی لکه زده سپس در صورت ثابت بودن رنگ پارچه با استفاده از مواد سفید کننده لکه را از بین ببرید.  
لکه جوهر چاپ: ابتدا محل لکه را خیس کرده سپس با مواد پاک کننده بشوئید. در صورتی که لکه از بین نرفت آن را با آب اکسیژنه یا الکل پاک کنید.

لکه لاک ناخن: اگر این لکه روی پارچه نخي ایجاد شده باشد با آستن از بین می رود، همچنین می توانید با کمی الکل لکه را پاک کرده و سپس پارچه را با آب گرم شستشو دهید.

## اندازه های تقریبی بچه ها ، از یک تا ده سال

سنین مختلف	یک سال	دو سال	سه سال	چهار سال	پنج سال	شش سال	هفت سال	هشت سال	نه سال	ده سال
قد بالاتنه جلو از سرشانه تا کمر	۲۳	۲۴	۲۶	۲۶/۵	۲۶	۲۹	۲۰	۳۱	۳۲	۳۲/۵
بالاتنه پشت از سرشانه تا کمر	۱۱/۵	۲۲	۲۴	۲۴	۲۵/۵	۲۷	۲۷/۵	۲۹/۵	۳۰	۳۱
دور کمر	۵۲	۵۵	۵۷	۵۸	۶۰	۶۲	۶۳	۶۴	۶۵	۶۶
دور سینه	۵۲	۵۷	۶۰	۶۲	۶۴	۶۶	۶۷	۷۱	۷۴	۷۵
دور باسن	۶۲	۶۳	۶۶	۶۸	۷۰	۷۴	۷۶	۷۸	۸۲	۸۴
کارور جلو	۲۱/۵	۲۲/۵	۲۳	۲۴/۵	۲۵	۲۶	۲۷	۲۷/۵	۲۸	۲۹
کارور پشت	۲۱/۵	۲۲	۲۲/۵	۲۴	۲۴/۵	۲۵	۲۶/۵	۲۷	۲۸	۲۹
دور گردن	۲۲	۲۳	۲۴	۲۵	۲۶	۲۷	۲۸	۲۹	۳۰	۳۱
قد دامن	۲۰	۲۵	۲۸	۳۰	۳۲	۳۵	۳۸	۴۱	۴۷	۵۵
دور بازو	۱۸	۱۹	۲۰	۲۱	۲۳	۲۳	۲۴	۲۵	۲۶	۲۶
اندازه سرشانه	۷	۷	۷/۵	۸	۸/۵	۸/۵	۹	۹/۵	۱۰	۱۰

### اندازه های تقریبی شلوارک بچه ها

سنین مختلف	یک سال	دو سال	سه سال	چهار سال	پنج سال	شش سال	هفت سال	هشت سال	نُه سال	ده سال
سال	سال	سال	سال	سال	سال	سال	سال	سال	سال	سال
دور باسن	۵۸	۶۰	۶۲	۶۴	۶۶	۶۸	۷۰	۷۲	۷۶	۸۰
دور کمر	۵۵	۵۶	۵۷	۶۰	۶۱	۶۲	۶۳	۶۳/۵	۶۴	۶۵
بلندی باسن (۱)	۴۱	۳۴	۴۵	۴۷	۴۹	۵۱	۵۳	۵۵	۶۰	۸۲

۱- اندازه بلندی باسن به این طریق: متر از سر کمر جلو گذاشته و از لای پا گذرانده به سر کمر پشت قرار می دهیم.

اندازه های مختلف برای خانم‌ها، آقایان، دختران و پسران

۱۷۰	۱۶۴	۱۵۸	۱۵۲	۱۴۶	۱۴۰	۱۳۴	۱۲۸	۱۲۲	۱۱۶	۱۱۰	۱۰۴	۹۸	۹۲	۸۶	تمام قد
۸۶	۸۲	۷۸	۷۴	۷۱	۶۸	۶۶	۶۴	۶۲	۶۰	۵۸	۵۶	۵۴	۵۳	۵۲	دور سینه سانتیمتر
۶۶	۶۴	۶۲	۶۰	۵۹	۵۸	۵۷	۵۶	۵۵	۵۴	۵۳	۵۲	۵۱	۵۱	۵۰	دور کمر
۹۲	۸۸	۸۴	۸۰	۷۷	۷۴	۷۱	۶۸	۶۶	۶۴	۶۲	۶۰	۵۸	۵۷	۵۵	دور باسن
۴۴	۴۸/۵	۴۱	۴۹/۵	۴۸	۴۷/۵	۴۵	۴۳/۵	۳۲	۳۰/۵	۲۹	۲۷	۲۵	۲۴	۲۱	قد بالاتنه جلو
۴۰/۵	۴۹/۵	۴۸/۵	۴۷/۵	۴۶/۵	۴۵/۵	۴۴	۴۲/۵	۴۱	۳۹/۵	۳۸	۳۶	۳۴	۳۲	۳۰	قد بالاتنه پشت
۵۸	۵۷	۵۶	۵۳	۵۰	۴۷	۴۵	۴۳	۴۱	۳۹	۳۷	۳۵	۳۲	۲۹	۲۶	قد آستین
۲۷	۲۶	۲۵/۲	۲۴/۵	۲۴/۷	۲۳	۲۲/۲	۲۱/۵	۲۰/۷	۲۰	۱۹/۵	۱۹	۱۸/۵	۱۸	۱۷/۵	عرض روی بازو
۴۵	۴۴	۴۳	۴۲	۴۱	۴۰	۳۹/۵	۳۹	۳۸/۵	۳۸	۳۷/۵	۳۷	۳۶	۳۵	۳۴	دور گردن
۷۰	۶۸	۶۴	۶۰	۵۶	۵۲	۴۸	۴۴	۴۰	۳۷	۳۴	۳۲	۳۰	۲۷	۲۴	قد دامن
۱۰۷	۱۰۳	۹۹	۹۵	۹۱	۸۷	۸۲	۷۷	۷۲	۶۷	۶۲	۵۷	۵۲	۴۷	۴۳	قد شلوار

اندازه های معمولی برای خانم‌ها (تمام قد ۱۶۸ سانتیمتر)

۵۲	۵۰	۴۸	۴۶	۴۴	۴۲	۴۰	۳۸	۳۶	۳۴	اندازه
۱۲۲	۱۱۶	۱۱۰	۱۰۴	۱۰۰	۹۶	۹۲	۸۸	۸۴	۸۰	دور سینه سانت
۱۰۴	۹۸	۹۲	۸۶	۸۰	۷۶	۷۲	۶۸	۶۵	۶۳	دور کمر
۱۲۸	۱۲۲	۱۱۶	۱۱۰	۱۰۶	۱۰۲	۹۸	۹۴	۹۰	۸۸	دور باسن
۳۳/۵	۳۲/۵	۴۲	۴۱	۴۰	۳۹/۵	۳۸/۵	۳۷/۵	۳۶/۵	۳۵/۵	فاصله سینه
۵۲	۵۱	۵۰	۴۹	۴۸	۴۷	۴۶	۴۵	۴۴	۴۳	قد بالاتنه جلو
۴۴	۴۳/۵	۴۳	۴۲/۵	۴۲	۴۱/۵	۴۱	۴۰/۵	۴۰	۳۹/۵	قد بالاتنه پشت
۴۳/۵	۴۲	۴۰/۵	۴۹	۴۸	۴۷	۴۶	۳۵	۳۴	۳۳	کارور
۱۴/۵	۱۴/۲	۱۳	۱۳/۷	۱۳/۵	۱۳/۲	۱۳	۱۲/۷	۱۲/۵	۱۲/۲	عرض سرشانه
۶۰	۶۰	۶۰	۶۰	۶۰	۵۹	۵۹	۵۹	۵۸	۵۸	قد آستین
۳۸	۳۶/۵	۳۵	۳۳/۵	۳۲	۳۰/۵	۲۹	۲۷/۵	۲۶/۵	۲۵/۵	دور بازو
۲۰	۱۹	۱۹	۱۸	۱۸	۱۷	۱۷	۱۶	۱۶	۱۶	قد آستین
۴۲	۴۱	۴۰	۳۹	۳۸	۳۷	۳۶	۳۵	۳۴	۳۳	دور گردن

**کاری از : بانوی هنرمند**

**[www.honarmandd.mihanblog.com](http://www.honarmandd.mihanblog.com)**

**E-mail: [dokhtartabrizi@yahoo.com](mailto:dokhtartabrizi@yahoo.com)**